



PRÉFET
DE LA RÉGION
OCCITANIE

*Liberté
Égalité
Fraternité*

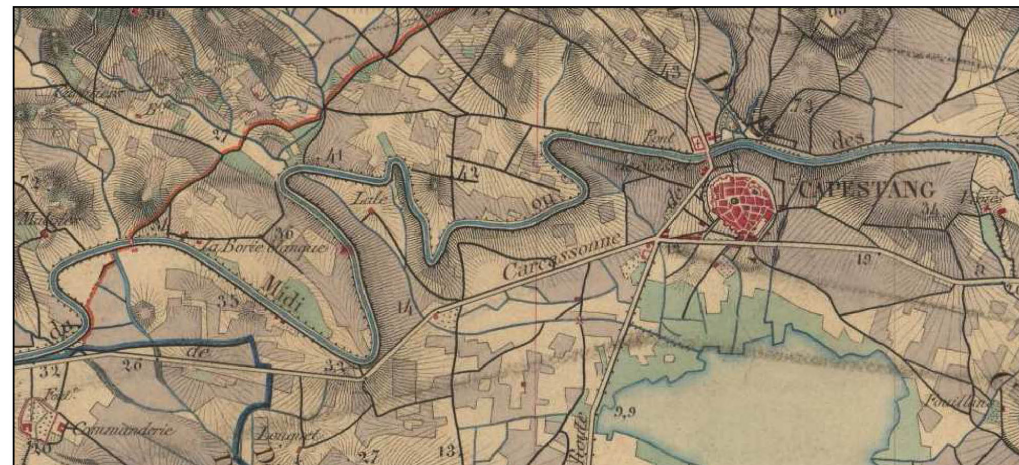
GRAHAL

i-pat®

Le canal du Midi, Bien du Patrimoine mondial

ANNEXES DU PLAN DE GESTION

Version finale
Décembre 2020



LISTE DES ANNEXES

I. Glossaires	4	E. Les actions et supports de valorisation/promotion du Bien	22
A. Abréviations et acronymes du plan de gestion	4	V. Liste des principaux sites-relais et lieux de médiation	23
B. Glossaire du Patrimoine mondial	5	A. En Haute-Garonne	23
II. Délimitation détaillée du Bien « canal du Midi » : Atlas des Biens français	6	B. Dans l'Aude	23
		C. Dans l'Hérault	23
		D. Dans le Tarn	23
III. Liste (non exhaustive) des études et documents de référence	14	VI. Liste des ouvrages d'art du canal du Midi et de la Robine	23
A. Données de base	14		
B. Documents-cadres	14		
C. études	14		
D. Bibliographie et sources	14		
1. Ouvrages généraux	14		
2. Navigation et canaux	14		
3. Canal du Midi	15		
a. Ouvrages généraux	15		
b. système d'alimentation	15		
c. Travaux de construction et administration	15		
d. Activité sur le canal du Midi	16		
e. Pierre-Paul Riquet	16		
f. Autres thématiques	16		
4. Beaux livres et livres d'art	17		
5. œuvres de fiction	17		
a. Romans	17		
b. Jeunesse	18		
IV. Liste des principales actions récentes de médiation et de sensibilisation sur le canal du Midi	18		
A. Les expositions	18		
B. Les manifestations culturelles	20		
C. Les événements sportifs	21		
D. Les dispositifs et actions d'éducation/médiation	21		

I. Glossaires

A. Abréviations et acronymes du plan de gestion

- **ABF** : Architecte des bâtiments de France
- **ADT/CDT** : Agence/Comité départemental du tourisme
- **CAUE** : Conseil d'architecture, d'urbanisme et de l'environnement
- **Charte PAU** : Charte Paysagère, architecturale et urbanistique
- **CPER** : Contrat de plan État-Région
- **CRT** : Comité régional du tourisme
- **DDT(M)** : Direction départementale des territoires (et de la mer)
- **DIRECCTE** : Direction régionale des entreprises, de la concurrence, de la consommation, du travail et de l'emploi
- **DPF** : Domaine public fluvial
- **DRAAF** : Direction régionale de l'alimentation, de l'agriculture et de la forêt
- **DRAC** : Direction régionale des affaires culturelles
- **DREAL** : Direction régionale de l'environnement, de l'aménagement et du logement
- **DTSO** : Direction territoriale sud-ouest
- **EPCI** : Etablissement public de coopération intercommunale
- **ICOMOS** : International council on monuments and sites / Conseil international des monuments et des sites
- **IEMN** : Institution des eaux de la Montagne Noire
- **LEADER** : Liaisons entre actions de développement de l'économie rurale
- **MH** : Monument historique
- **OGS** : Opération grand site
- **PETR** : Pôle d'équilibre territorial et rural
- **PGPOD** : Plan de gestion pluriannuel d'opérations de dragage
- **PGRE** : Plan de gestion de la ressource en eau
- **PLU(i)** : Plan local d'urbanisme (intercommunal)
- **PNR** : Parc naturel régional
- **RNU** : Règlement national d'urbanisme
- **SAGE** : Schéma d'aménagement de gestion de l'eau
- **SCOT** : Schéma de cohérence territoriale
- **SMMAR** : Syndicat Mixte des Milieux Aquatiques et des Rivières
- **SPR** : Site patrimonial remarquable
- **SRADDET** : Schéma régional d'aménagement, de développement durable et d'égalité des territoires
- **TVB** : Trame verte et bleue
- **UDAP** : Unité départementale de l'architecture et du patrimoine
- **UNESCO** : United Nations educational, scientific and cultural organization / Organisation des Nations Unies pour l'éducation, la science et la culture
- **VNF** : Voies navigables de France
- **VUE** : Valeur Universelle Exceptionnelle
- **ZNIEFF** : Zone naturelle d'intérêt écologique, faunistique et floristique
- **ZPPA** : Zone de présomption de prescriptions archéologiques

B. Glossaire du Patrimoine mondial



Glossaire du Patrimoine Mondial

V4 – juin 2019

Sources : Manuel de référence – Gérer le patrimoine mondial naturel © UNESCO / ICCROM / ICOMOS / IUCN, 2012 ; Actes du 2ème comité interrégional du bien « Chemins de St-Jacques-de-Compostelle en France », 2016 ; whc.unesco.org

UNESCO

L'Organisation des Nations Unies pour l'éducation, la science et la culture a pour mission de contribuer à l'édification de la paix, à l'élimination de la pauvreté, au développement durable et au dialogue interculturel par l'éducation, la science, la culture, la communication et l'information.

Patrimoine Mondial

Ce qui rend exceptionnel le concept de patrimoine mondial est son application universelle :

- universalité géographique : les sites du patrimoine mondial appartiennent à tous les peuples du monde, sans tenir compte du territoire sur lequel ils sont situés.
- universalité temporelle : s'inscrit dans le temps pour les générations passées, présentes et futures. C'est un patrimoine vivant qui évolue dans le temps, il n'est pas figé.

La France dénombre 44 sites inscrits au Patrimoine Mondial.

Valeur universelle exceptionnelle

La « valeur universelle exceptionnelle » (VUE) signifie une importance culturelle et/ou naturelle tellement exceptionnelle qu'elle transcende les frontières nationales et qu'elle présente le même caractère inestimable pour les générations actuelles et futures de l'ensemble de l'humanité. À ce titre, la protection permanente de ce patrimoine n'incombe pas seulement à l'État partie ou au gestionnaire du bien, mais à l'humanité tout entière. Pour être considéré d'une valeur universelle exceptionnelle, un bien doit répondre à des conditions d'intégrité et d'authenticité.

Authenticité

L'authenticité est un critère de VUE appliqué aux biens culturels, y compris les biens mixtes, afin de déterminer si leurs valeurs culturelles sont exprimées « de manière véridique et crédible » à travers une série d'attributs tels que la forme, les matériaux, la fonction, les traditions, le cadre, la langue et l'esprit.

Intégrité

L'intégrité est définie comme une appréciation d'ensemble et du caractère intact du patrimoine naturel et/ou culturel et de ses attributs. Étudier les conditions d'intégrité exige par conséquent d'examiner dans quelle mesure le bien :

- a) possède tous les éléments nécessaires pour exprimer sa valeur universelle exceptionnelle ;
- b) est d'une taille suffisante pour permettre une représentation complète des caractéristiques et processus qui transmettent l'importance de ce bien ;
- c) subit des effets négatifs liés au développement et/ou au manque d'entretien.

Critères d'inscription au Patrimoine Mondial

Pour être inscrit sur la Liste du patrimoine mondial, un bien doit voir sa VUE reconnue et, à cet effet, satisfaire à l'un des dix critères fixés (consultables sur whc.unesco.org/fr/criteres/). Ces critères sont régulièrement revus par le Comité afin de refléter l'évolution du concept même de patrimoine mondial.

Le canal du Midi est inscrit sur la base de 4 critères :

- (i) représenter un chef-d'œuvre du génie créateur humain ;
- (ii) témoigner d'un échange d'influences considérable pendant une période donnée ou dans une aire culturelle déterminée, sur le développement de l'architecture ou de la technologie, des arts monumentaux, de la planification des villes ou de la création de paysages ;
- (iv) offrir un exemple éminent d'un type de construction ou d'ensemble architectural ou technologique ou de paysage illustrant une période ou des périodes significative(s) de l'histoire humaine ;
- (v) être un exemple éminent d'établissement humain traditionnel, de l'utilisation traditionnelle du territoire ou de la mer, qui soit représentatif d'une culture (ou de cultures), ou de l'interaction humaine avec l'environnement, spécialement quand celui-ci est devenu vulnérable sous l'impact d'une mutation irréversible.

Attributs ou Caractéristiques

Les attributs sont les aspects d'un bien qui présentent une valeur universelle exceptionnelle. Les attributs peuvent être matériels ou immatériels.

Patrimoine immatériel

Le patrimoine culturel immatériel est l'ensemble des pratiques, expressions, connaissances et savoir-faire que les communautés, les groupes et dans certains cas les personnes reconnaissent comme faisant partie intégrante de leur patrimoine culturel. Appelé également « patrimoine culturel vivant », il couvre les domaines suivants : traditions orales, arts du spectacle, pratiques sociales, rituels et événements festifs, connaissances et pratiques concernant la nature et l'univers, artisanats traditionnels.

Périmètre du bien, zone tampon

Le dossier d'inscription d'un bien doit présenter un périmètre précis assorti d'une carte. Le Comité du Patrimoine Mondial recommande également que ce périmètre soit assorti d'une zone tampon plus large que le bien lui-même, bénéficiant d'une protection réglementaire ou coutumière, qui constitue ainsi un « surcroît de protection » pour le bien inscrit.

Pour le canal du Midi, la zone tampon correspond au périmètre des communes mouillées par le canal.

Plan de gestion

Chaque bien inscrit doit bénéficier d'un système adapté de protection et de gestion pour assurer sa sauvegarde. Les États sont libres d'organiser cette gestion en fonction de leur réglementation nationale.

Un plan de gestion est un outil qui détermine et établit la stratégie adéquate, les objectifs, mesures et structures de mise en œuvre pour gérer et, le cas échéant, développer le patrimoine culturel d'une manière efficace et durable afin que ses valeurs soient préservées en vue de leurs utilisations et appréciations actuelles et futures. Il compense et coordonne les besoins du patrimoine culturel avec les besoins des « utilisateurs » du patrimoine et des organismes gouvernementaux et/ou privés/communautaires responsables.

Convention du patrimoine mondial

Signée en 1972 et ratifiée par la France en 1975, la Convention définit le genre de sites naturels ou culturels qui doivent être inscrits sur la liste du Patrimoine Mondial.

En signant la Convention, chaque pays s'engage à assurer la bonne conservation des sites du patrimoine mondial qui se trouvent sur son territoire. La Convention stipule l'obligation pour les États parties de rendre compte régulièrement de l'état de conservation de leurs biens inscrits et encourage les États parties à sensibiliser le public aux valeurs des biens du patrimoine mondial et à améliorer leur protection par des programmes d'éducation et d'information.

Les modalités d'application de la Convention sont précisées dans les Orientations devant guider la mise en œuvre de la Convention du patrimoine mondial, document périodiquement révisé par le Comité du patrimoine Mondial, dont le secrétariat est assuré par le Centre du Patrimoine Mondial, basé à Paris (site web : whc.unesco.org/fr/centre-du-patrimoine-mondial/).

ICOMOS

Le Conseil international des monuments et des sites est une organisation non gouvernementale créée en 1965 après l'adoption de la Charte de Venise pour promouvoir la doctrine et les techniques de la conservation. L'ICOMOS fournit au Comité du patrimoine mondial des évaluations des biens de valeur culturelle proposés pour l'inscription sur la Liste du patrimoine mondial, ainsi que des études comparatives, une assistance technique et des rapports sur l'état de conservation des biens déjà inscrits (site web : www.icomos.org).

II. Délimitation détaillée du Bien « canal du Midi » : Atlas des Biens français



Atlas des biens français inscrits sur la liste du patrimoine mondial, en application de la Convention adoptée par l'UNESCO en 1972.

Mise à jour novembre 2014

770 - Canal du Midi : délimitation du bien lors de son inscription sur la Liste en 1996

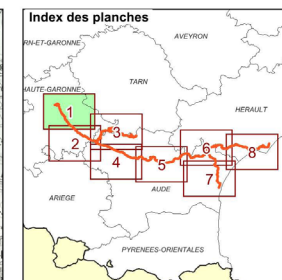
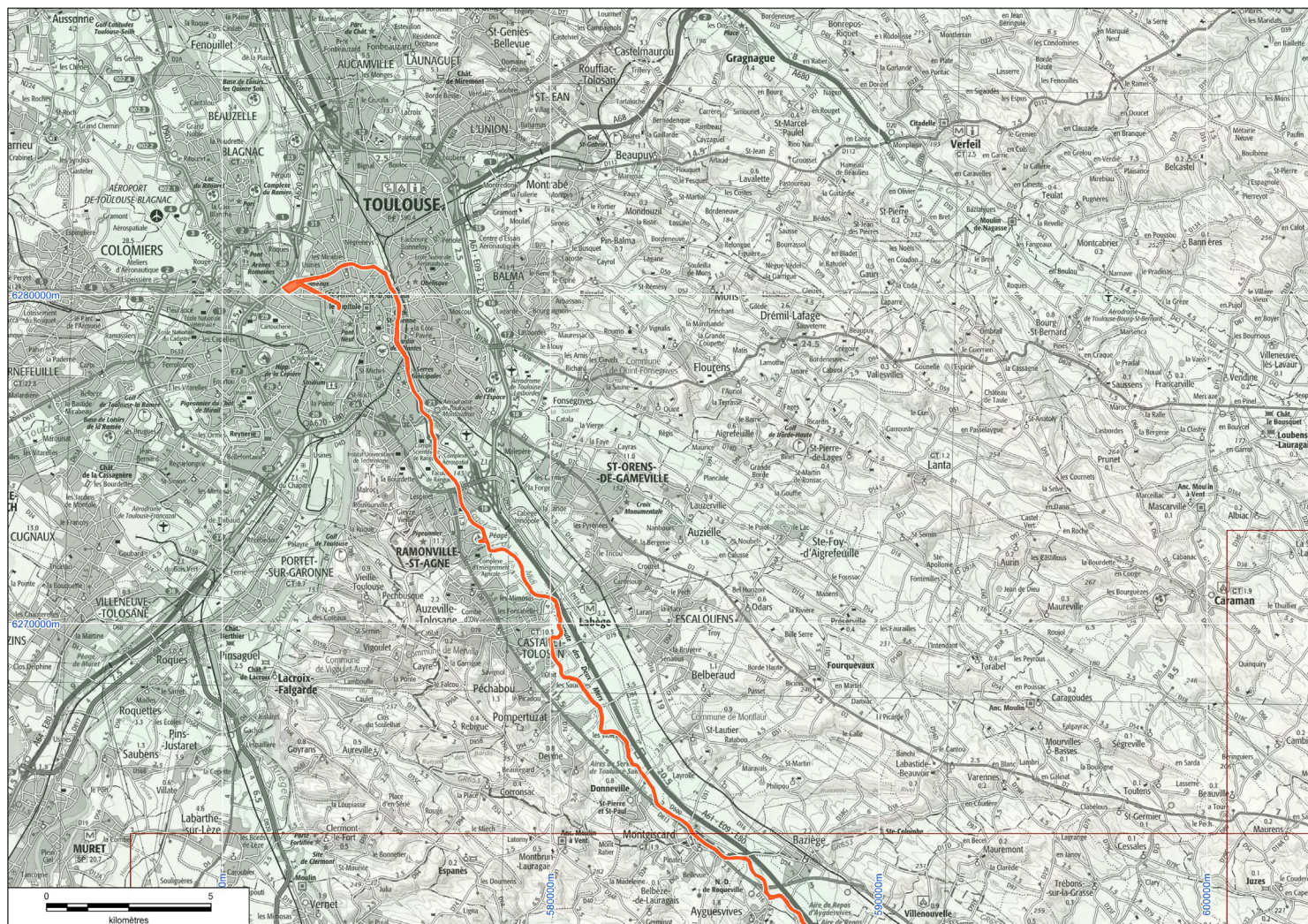


Planche 1

Inscription sur la liste
(superficie en hectares)

Bien (1927 ha)



770 - Canal du Midi : délimitation du bien lors de son inscription sur la Liste en 1996

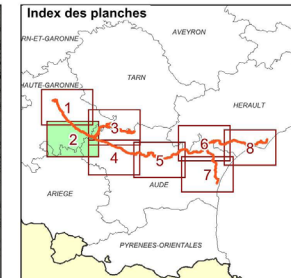
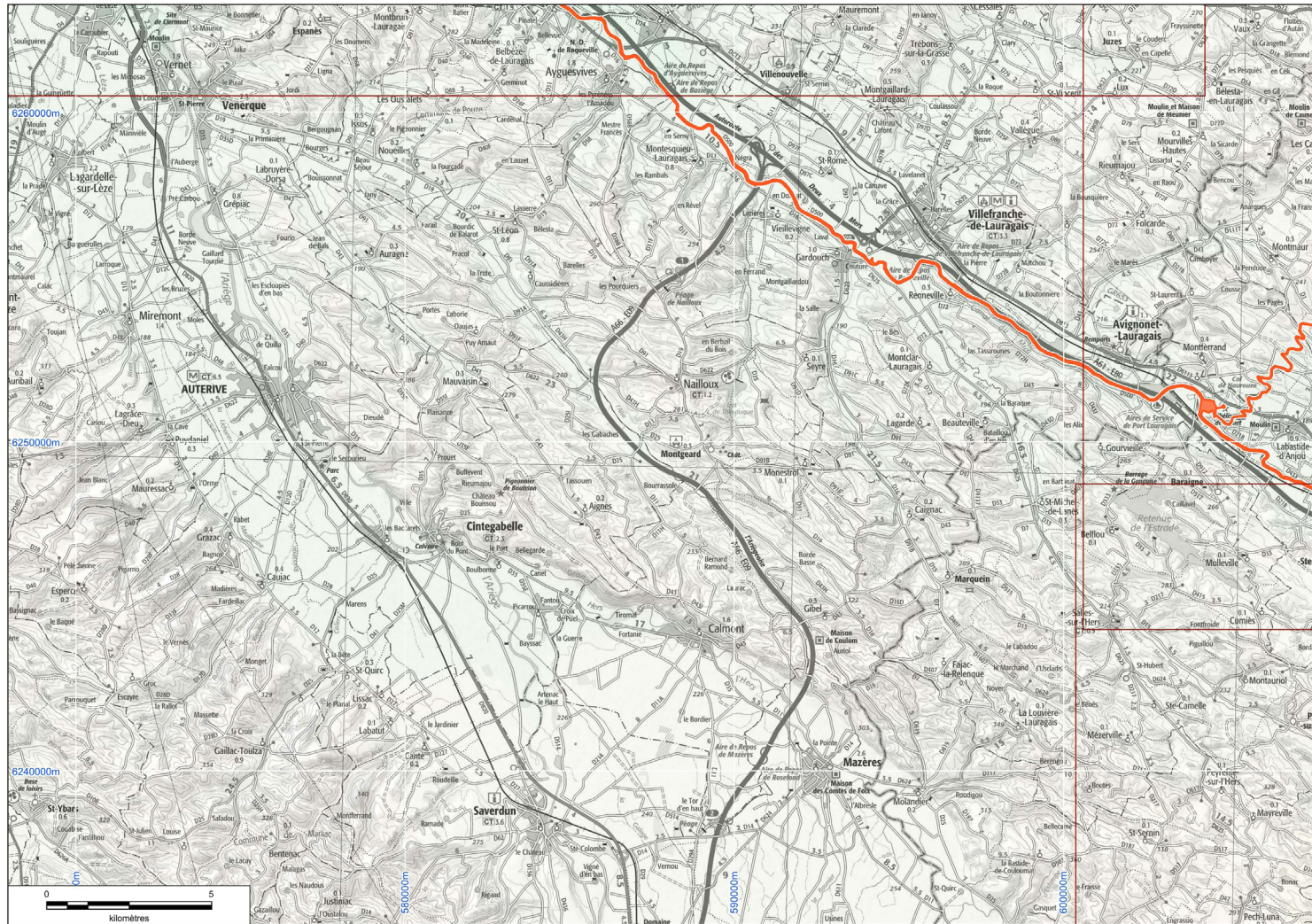


Planche 2

Inscription sur la liste
(superficie en hectares)

Bien (1927 ha)

Ministère de la culture et de la communication
Direction générale des patrimoines
182, rue Saint-Honoré
75001 PARIS
<http://www.culture.gouv.fr>

Ministère de l'Écologie, du Développement durable et de l'Énergie
Direction générale de l'aménagement, du logement et de la nature
Grande Arche
Tour Pascal A et B
92055 Paris-La-Défense Cedex
<http://www.ecologie.gouv.fr>

Carte réalisée dans le cadre de l'inventaire rétrospectif
Conception et réalisation : Voies Navigables de France/DT Sud-ouest
Source des fonds cartographiques : Scan Régional® IGN, Géofia® IGN
Coordonnées planimétriques exprimées en mètres dans la projection Lambert 93



770 - Canal du Midi : délimitation du bien lors de son inscription sur la Liste en 1996

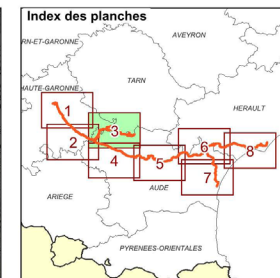
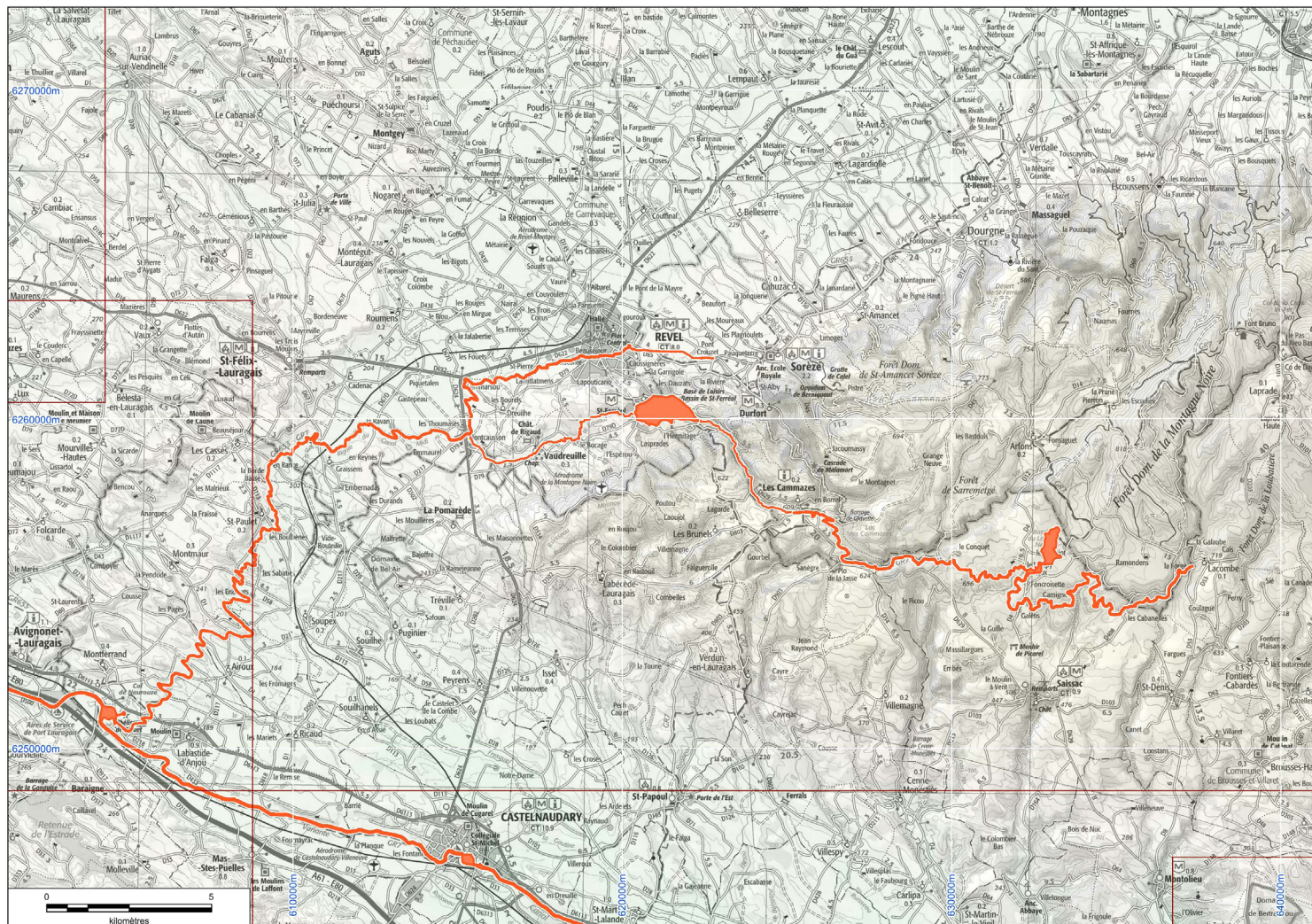


Planche 3

Inscription sur la liste
(superficie en hectares)

Bien (1927 ha)



770 - Canal du Midi : délimitation du bien lors de son inscription sur la Liste en 1996

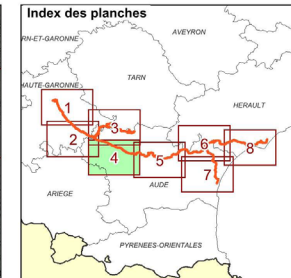
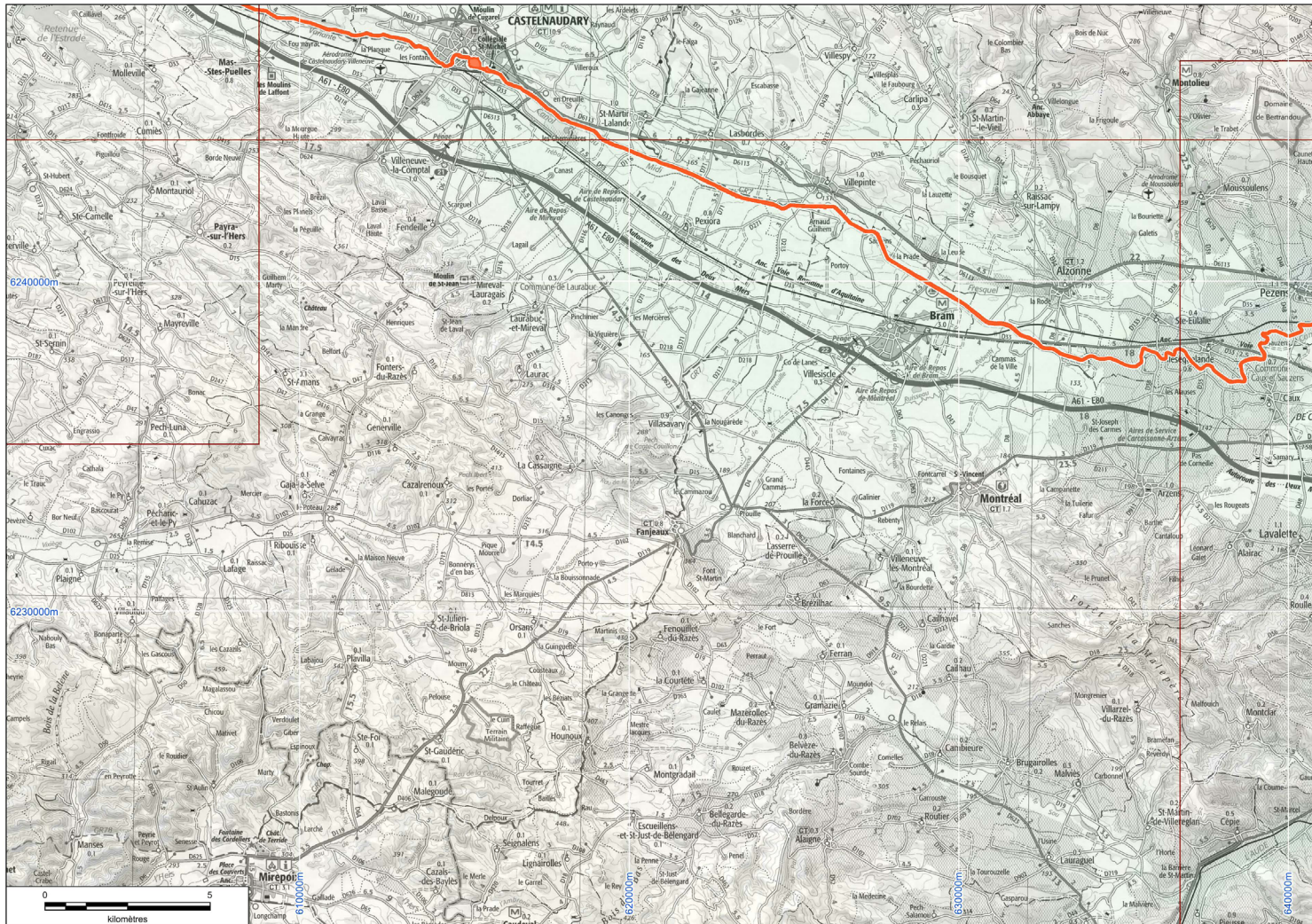


Planche 4

Inscription sur la liste
(superficie en hectares)

Bien (1927 ha)





770 - Canal du Midi : délimitation du bien lors de son inscription sur la Liste en 1996

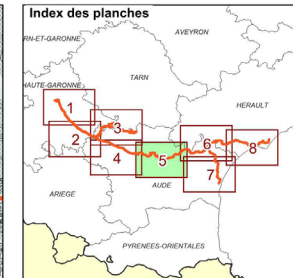
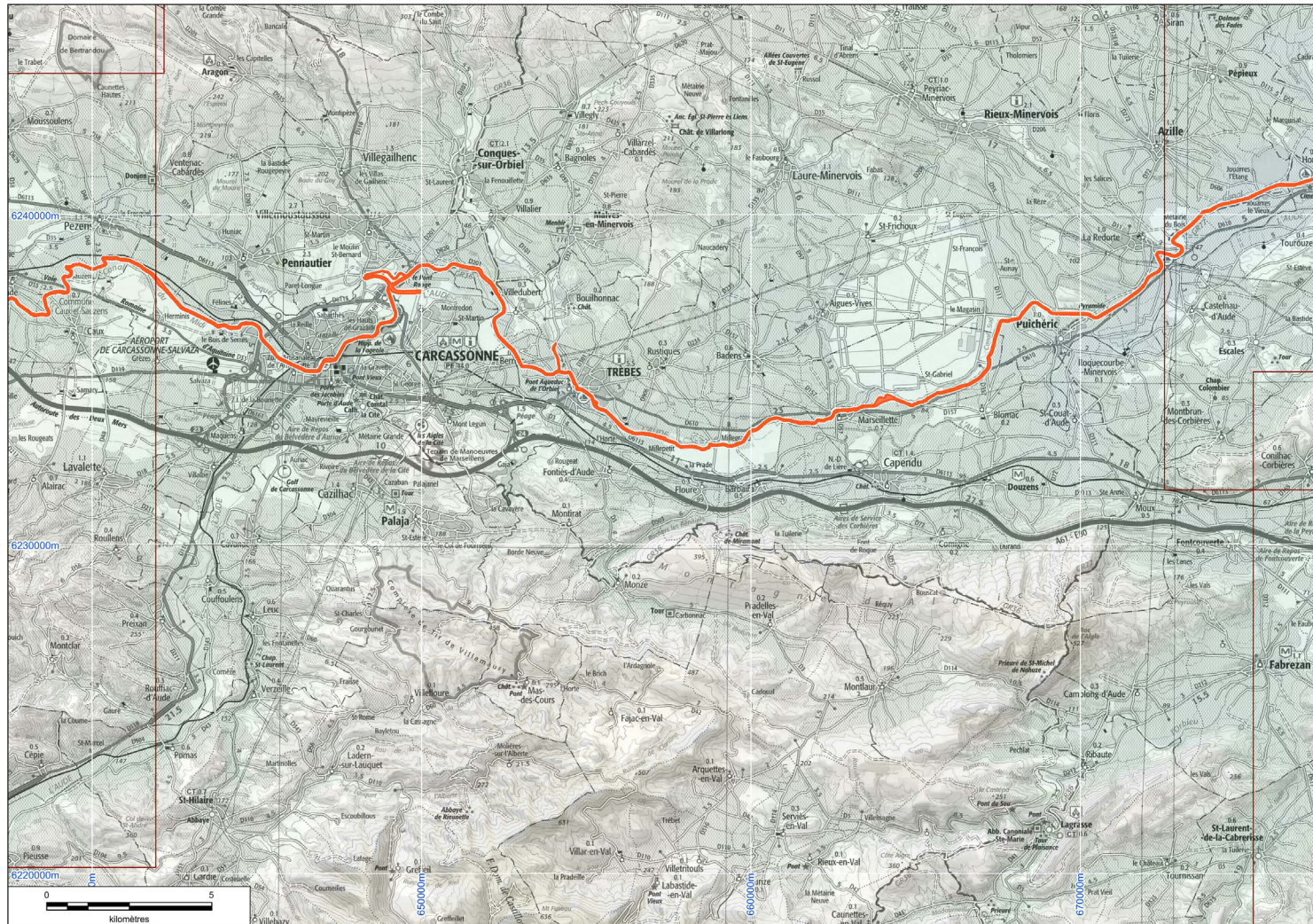


Planche 5

Inscription sur la liste
(superficie en hectares)

Bien (1927 ha)



770 - Canal du Midi : délimitation du bien lors de son inscription sur la Liste en 1996

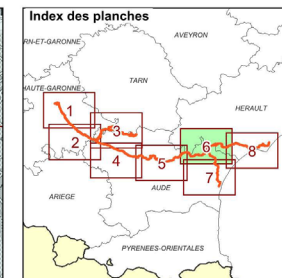
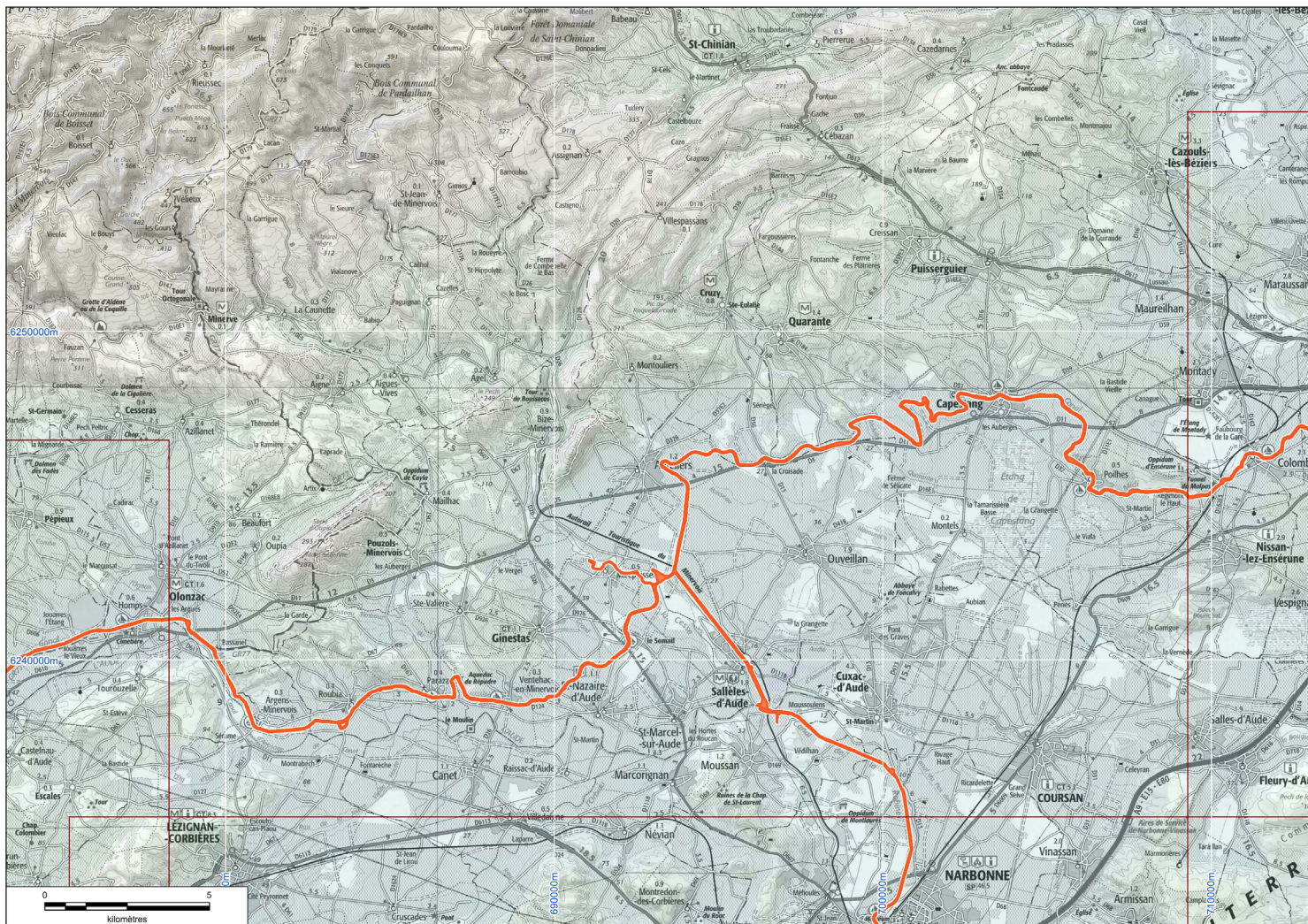


Planche 6

Inscription sur la liste
(superficie en hectares)

Bien (1927 ha)



770 - Canal du Midi : délimitation du bien lors de son inscription sur la Liste en 1996

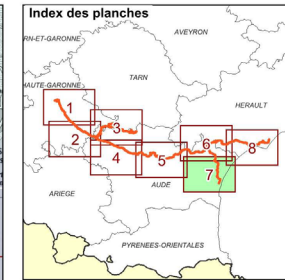
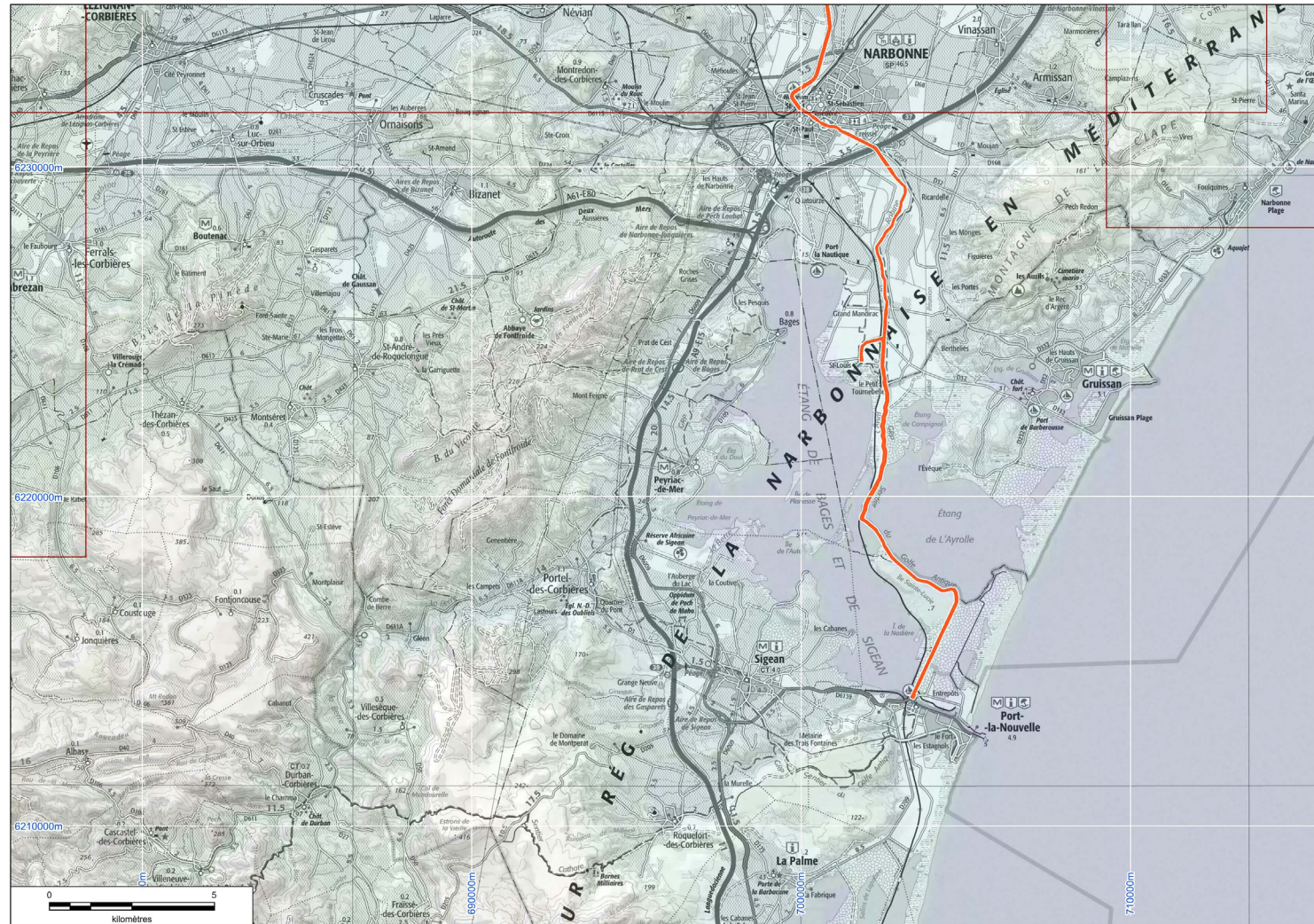


Planche 7

Inscription sur la liste
(superficie en hectares)

Bien (1927 ha)



770 - Canal du Midi : délimitation du bien lors de son inscription sur la Liste en 1996

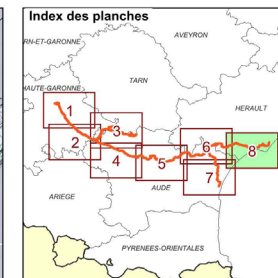
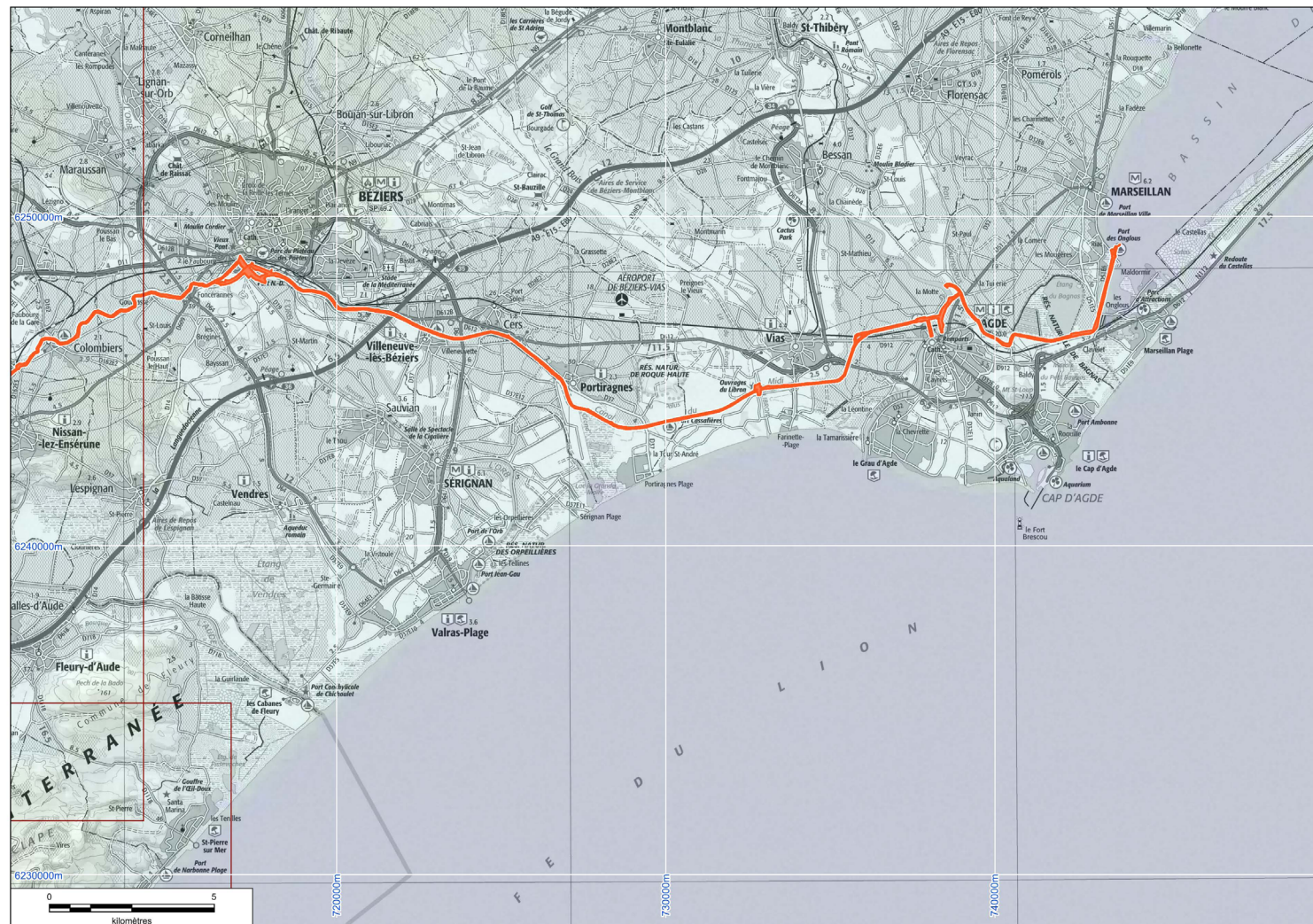


Planche 8

Inscription sur la liste
(superficie en hectares)

Bien (1927 ha)

III. Liste (non exhaustive) des études et documents de référence

A. Données de base

- carto.picto-occitanie.fr/1/visualiseur_de_donnees_publicques.map
- www.vnf.fr/sigfed/carto
- *Le canal du Midi, proposition d'inscription au Patrimoine mondial de l'UNESCO*, VNF, 1996

B. Documents-cadres

- Charte interservices relative à l'insertion paysagère et architecturale du canal du Midi, Préfecture Midi-Pyrénées, 2007
- Charte interrégionale du canal des deux Mers, 2009
- Schéma d'aménagement et de développement du canal des deux Mers, Régions Aquitaine, Midi-Pyrénées, Languedoc-Roussillon, VNF, 2013
- Bilan du Contrat de canal de la Robine 2015-2019, Union des Associations syndicales d'hydraulique de l'est audois, 2019
- Contrat-cadre pour la préservation et le développement du « canal du Midi » et la valorisation de ses territoires 2019-2021, préfecture, Région, VNF et Départements de l'Aude, de la Haute-Garonne, de l'Hérault et du Tarn, 2019
- Plan directeur pour l'aménagement des abords du canal du Midi dans la traversée du territoire du SICOVAL, 2013
- Canal du Midi, gestion du paysage et de l'urbanisme aux abords du canal du Midi, DREAL Midi-Pyrénées, mars 2014
- Stratégie territoriale de développement portuaire du canal des Deux Mers, VNF, 2017
- Charte paysagère, architecturale et urbanistique du canal du Midi, Pré-diagnostic, DREAL Occitanie, 2017
- Schéma régional de développement du tourisme et des loisirs de la Région Occitanie, 2017-2021, CRT Occitanie, 2017

C. Études

- Enquête de satisfaction des navigants plaisanciers sur le canal des deux Mers, VNF, 2008-2009
- Enquête de fréquentation et de satisfaction des usagers, Modes doux le loup du canal des deux Mers, VNF, mai 2011
- Étude de faisabilité d'une voie verte sur le canal du Midi, Conseil général de l'Aude, 2013
- Agri'scopie 2018, Chambre d'agriculture d'Occitanie, 2018

D. Bibliographie et sources

Une bibliographie de référence sur le Bien « canal du Midi » peut être résumée à travers les ouvrages suivants (à noter qu'une approche bibliographique plus exhaustive avait également été réalisée en 2009 par Jean-Pierre PINIES) :

1. Ouvrages généraux

- BELIDOR B.F., *De L'architecture hydraulique*, Paris, CH. A. Jombert, 1739-1770.
- BLANCOTTE B., *Montagne Noire en Languedoc*, Atelier artisanal d'arts graphiques de Sarlat, 1969.
- LE ROY LADURIE E., *Histoire du Languedoc*, Paris, P.U.F., 1962, 5^e éd. 1990.
- FRECHE G., *Toulouse et la région Midi-Pyrénées au siècle des Lumières, vers 1670-1799*, Paris, Cujas, 1974.
- MARCONIS R., *Midi-Pyrénées, XIX^e-XX^e siècles, transport - espace - société*, Toulouse, Milan, 1986.

2. Navigation et canaux

- BECQUEY F.-L., *Rapport au roi sur la navigation intérieure de la France*, Paris, 1820.
- BRISSON B., *Essai sur le système général de navigation intérieure de la France*, Paris, Carilian, 1829.
- *Canaux et rivières historiques d'Europe*, Actes du colloque de Toulouse, Toulouse, V.N.F. – Terra – Voies d'eau vivantes, 2000.
- DUTENS J., *Histoire de la navigation intérieure de la France*, Paris, A. Sautet, 1829.
- FER de la NOUERRE N. de, *De la possibilité de faciliter l'établissement général de la navigation intérieure du royaume*, 1786.
- GUYTON DE MORVEAU L.-B., [...] *Rapport fait au nom de la commission chargée d'examiner la situation des canaux de navigation*, Paris, imp. Nationale, an IV.
- HUERNE DE POMMEUSE M., *Des canaux navigables considérés d'une manière générale, avec des recherches comparatives sur la navigation intérieure de la France et celle de l'Angleterre*, Paris, Bachelier et Huzard 1822.
- LALANDE J. de, *Des canaux de navigation et spécialement du Canal du Languedoc*, Paris, Vve Desaint, 1778, Toulouse – Grenoble, APAMP–Euromapping, 1996.
- LALANDE J. de BOSSUT Ch., COUSIN V., *Examen de la science des canaux navigables*, Paris, 1781.
- LINGUET S.-N.-H., *Canaux navigables ou développement des avantages qui résulteraient de plusieurs projets en ce genre*, Amsterdam - Paris, L. Celot, 1769.
- *Modernisation des voies navigables du Sud-Ouest, étude de rentabilité*, Paris, S.E.T.E.C., 1975.

3. Canal du Midi

a. Ouvrages généraux

- ADGE M. et alii., *Canal royal du Languedoc, le partage des eaux*, Portet-sur-Garonne, Loubatières, 1992.
- ADGE M., *Les ouvrages d'art du Canal du Midi, conception et évolution des principaux types*, Agde, chez l'auteur, 1984.
- AMIEL J., *Le Canal des Deux Mers*, Narbonne, 1936.
- ANDREOSSY A.-F., *Histoire du Canal du Midi ou Canal du Languedoc*, Paris, Duffart, An VIII, 2^{de} éd. Paris, Crapelet, 1804.
- ANTIN DE VAILLAC A. d', *Connaissance du Canal du Midi*, Paris, France-Empire, 1979, 2^{de} éd. 1997.
- BERGASSE J.-D., ADGE M., *Le Canal du Midi*, Paris, Tallandier, 1989.
- BERGASSE J.-D. (dir.), *Le canal du Midi, des siècles d'aventure humaine*, Cessenon, chez l'auteur, 1984.
- BERGASSE J.-D. (dir.), *Le canal du Midi, grands moments et grands sites*, Cessenon, chez l'auteur, 1985.
- BOILEVE, « Canal du Midi et canal latéral à la Garonne », *Comptes rendus du congrès de l'Association française pour l'Avancement de la Science*, Nîmes 1912, Paris, AFAS, 1913, vol. 1, p. 72 et vol. 2, p. 101.
- BOULE A., « Le Canal du Midi », *Comptes rendus du congrès de l'Association française pour l'Avancement de la Science*, Besançon 1893, Paris, AFAS, 1894, pp. 369 et 991.
- CALAS P., *Le canal du Midi*, Saint-Cyr-sur-Loire, éditions Alan Sutton, 2005.
- CANET P., *Le Canal des Deux Mers*, Toulouse, de Andrau, 1932.
- COTTE M., *Le canal du Midi, merveille de l'Europe*, Paris, éditions Belin-Herscher, 2003.
- FAGET DE BAURE J.-J., *Histoire du Canal du Languedoc ou du Midi*, éditions La Découverte, Bouhet, 2005.
- FELIX A., DESTREM L., *Le Canal du Midi et le Canal latéral à la Garonne*, Paris, éditions du Chêne, 1996.
- FER de la NOUERRE N. de, *Observations sur le Canal du Languedoc*, Paris, 1779.
- GAST R. et BARBIER B., *Le canal du Midi et les voies navigables de l'Atlantique à la Méditerranée*, Rennes, éditions Ouest France, 2000.
- LABAT C., FUGGETTA R. et JUNGBLUT G., *Le Canal du Midi du XVII^{ème} au XXI^{ème} siècle*, Portet-sur-Garonne, Editions Empreinte, 2006.
- *Le Canal du Midi, proposition d'inscription au Patrimoine Mondial de l'UNESCO*, Voies Navigables de France, dossier officiel de candidature, 1995.
- « Le canal du Midi et les voies navigables dans le Midi de la France », *actes du congrès des fédérations historiques languedociennes*, Castelnaudary 27-29 juin 1997, publication de la Société d'Etude Scientifique de l'Aude, Carcassonne, 1998.
- LEDUC C. et GELBAR J.-J., *Le canal du Midi*, Portet-sur-Garonne, éditions Temps de pause, 1999.

- *Le Livre Blanc, Canal des Deux Mers 1996-1997*, Toulouse, V.N.F., 1997.
- MAISTE A., *Le Canal des Deux Mers, Canal Royal du Languedoc*, Toulouse, Privat, 1968, éd. Abrégée, Toulouse, Privat, 1998.
- MARCONIS R. et alii, *Le canal du Midi*, Portet-sur-Garonne, Éditions Nouvelles éditions Loubatières, 2012.
- MARQUÉ N., *Toulouse et le canal du Midi (XVII^e-XIX^e siècles)*, Portet-sur-Garonne, Éditions Empreinte, 2007.
- PINIÉS J.-P., *Je vous écris du canal du Midi, récits et témoignages d'écrivains et de voyageurs de 1677 à nos jours*, Éditions Pimientos, 2017
- RAYNAUD A., *Canal du Midi secret, les faces cachées d'un monument d'exception*, Sète, Éditions des Nouvelles Presses du Languedoc, 2013.
- RIQUET DE BONREPOS (descendants de), *Histoire du Canal du Languedoc rédigé sur les pièces authentiques conservées à la Bibliothèque impériale et aux Archives du Canal*, Paris, Crapelet, 1805.
- ROLT L.T.C., *From Sea to Sea*, London, 1973 ; trad., *Le Canal entre Deux Mers*, Seyssinet, Euromapping, 1994.
- ROQUETTE-BUISSON O., SARRAMON C., *Le Canal du Midi*, Paris, Rivage Technal, 1981.
- *Un canal, des canaux*, catalogue de l'exposition de la Conciergerie à Paris, 1986, Paris, CNMH – Picard, 1986.
- WICKERSHEIMER E., « Le Canal des Deux Mers », *comptes rendus du congrès de l'Association française pour l'Avancement de la Science*, Toulouse 1887, Toulouse 1887, Paris, AFAS, 1888, pp. 161-163.

b. système d'alimentation

- *Aux sources du canal du Midi, son système d'alimentation*, Castanet, Éditions Région Midi-Pyrénées, 2010.
- CREVON G., *A la recherche de la rigole d'essai de Pierre-Pol Riquet dans la Montagne Noire (1665)*, Toulouse, Éditions des Amis des archives de la Haute-Garonne, 2012.
- CUCUROU P., *Le Canal du Midi, système alimentaire de la Montagne Noire*, éditions A.P.A.M.P., Toulouse, 1993.

c. Travaux de construction et administration

- ANDREOSSY F., *Les règles du jeu du canal de jonction des deux mers ou royal avec l'explication des travaux qui composent ce grand ouvrage*, Castelnaudary, C.P. Christian, 1682.
- Comité scientifique de Bonrepos-Riquet, *350^e anniversaire de l'Édit du Canal, de Bonrepos à l'Édit du canal, Histoire d'une stratégie*, Toulouse, Éditions des Amis des archives de la Haute-Garonne, 2017.
- DEFFES A., *Le rachat des canaux du Midi*, Toulouse, 1891.
- *Édit du roi pour la construction d'un canal de communication des deux mers*, Paris, 1666.

- FROIDOUR L. de, *Lettre à Monsieur Barrillon [...] contenant la relation et la description des travaux qui se font en Languedoc pour la communication des deux Mers*, Toulouse, Camuzat, 1672.
- *Le rachat du Canal du Midi par l'Etat*, Paris, Ministère des Travaux Publics, 1899.
- *Propriété du Canal du Midi, le Domaine contre les héritiers de P.-P. Riquet*, Paris, 1843.
- *Propriété du Canal du Midi, les héritiers de Riquet [...] contre M. le préfet de haute-Garonne représentant l'Etat*, Paris, 1844.
- RIQUET P.-P. (les héritiers de), *Consultation sur l'illégalité de l'ordonnance du 25 avril 1823 relative au Canal du Midi*, Paris, A. Boucher, 1828.
- ROUSSET (Maître du), *Partage d'actions du Canal du Midi*, Paris, 1873.
- TASSOT F., *Le rachat du Canal du Midi, étude historique de la propriété de l'œuvre de Riquet*, Toulouse, A.Nauze, 1912.
- VANNIER S., *L'Edit pour la jonction des mers Océane et Méditerranée par un canal de communication fête ses 350 ans*, Toulouse, Éditions des Amis des archives de la Haute-Garonne, 2016.
- VAUBAN Sébastien Le Prestre de, *Le canal de Languedoc*, dans « Les oisivetés de Monsieur de Vauban », 1691 (mémoire sur le canal du Languedoc contenant ses défauts et ses avantages, dans les Oisivetés de M. De Vauban), Paris, 1843, p.65 à 102.

d. Activité sur le canal du Midi

- BEAUDOIN F., *La navigation et les bateaux sur le Canal du Midi*, *Les cahiers du Musée de la batellerie*, n° 8, juin 1983.
- BERGASSE J.-D. (dir.), *Le canal du Midi, trois siècles de batellerie et de voyages*, Cessenon, chez l'auteur, 1983.
- BOUDELLAL M., POULET S., *Gens de l'eau en Pays d'Oc*, Paris, Garnier, 1980.
- CAMBOULIVE M., *Des canaux, des bateaux et des hommes : la vie des marins du Midi au XX^e siècle*, Cazouls-les-Béziers, Éditions du Mont, 2017.
- JARONIAK F. (dir.), *Le transport du vin sur le canal du Midi*, Éditions Causse, 1999.
- *La robine et la vie des gens du canal*, Narbonne, Éditions du PNR de la Narbonnaise en Méditerranée, 2005.
- LARROSE G., *Patrons de barque, patrons bateliers, vie et fin d'une aventure humaine*, 1996.
- LARROSE G., *Le grand-père batelier, poème et chansons au fil de l'eau au fil du temps*, Sète, Éditions Erbédiction, 2003.
- MINOVEZ J.-M., *Garonne et Canal du Midi, Le système de navigation autour de Toulouse*, Toulouse, Presse Universitaire du Mirail, 2018.
- MIQUEL L., « Des barquiers du Midi, André Miquel et sa famille », in *Les cahiers du Musée de la Batellerie*, n°69 et 70, Conflans-Sainte-Honorine, 2013.
- RENOUF D., *Ni voile, ni vapeur* [ndlr : témoignage autour de la mise en service d'un bateau solaire sur le canal du Midi], Sallèles d'Aude, 2009.
- SANCHEZ J.-C., *La vie sur le canal du Midi de Riquet à nos jours*, Éditions Cairn,

2009.

- SICARD J.-M., *La barque de poste du canal du Midi*, Portet-sur-Garonne, Éditions Empreinte, 2012.
- « Un lieu de vie, le canal du Midi », in *Le Patrimoine*, n°49, Portet-sur-Garonne, Éditions midi-pyrénéennes, 2017.

e. Pierre-Paul Riquet

- BERGASSE J.-D. (dir.), *Pierre Paul Riquet et le Canal du Midi dans les arts et la littérature*, Cessenon, chez l'auteur, 1982.
- BERGASSE J.-D., VIENNET D., *Voyages sur le canal du Midi, des siècles de quotidien et d'insolite*, Cessenon, 2009.
- BONDOIS P., *Vauban et Riquet*, Éditions Picard et Kaan, vers 1900.
- BLANCOTTE B., *Le visionnaire de Naurouze*, Paris, Arcam, 1980.
- BLANCOTTE Bernard, *Le Canal du Midi, l'œuvre d'un Titan, Pierre Paul Riquet*, Nîmes, éditions P.Lacour, 2000.
- Comité scientifique de Bonrepos-Riquet, *Pierre-Paul Riquet seigneur de Bonrepos, textes fondateurs d'une grande aventure*, Toulouse, Éditions des Amis des archives de la Haute-Garonne, 2018.
- DECAMPE L. A., *Eloge de Pierre Paul Riquet*, Paris, Crapelet, 1812.
- DOLLIN DU FRESNEL M., *Pierre-Paul Riquet (1609-1680), L'incroyable aventure du canal des Deux Mers*, Éditions Sud-Ouest, 2012.
- FERNAY J., *Un grand Français du XVII^e siècle, Pierre-Paul Riquet et le Canal du Midi*, Paris, 1884.
- GIROU J., *Nostre Riquet*, Toulouse, Collège d'Occitanie, 1968.
- HUGON DE SCEOUX J., *Le chemin qui marche, Pierre Paul Riquet créateur du Canal royal du Languedoc*, Portet-sur-Garonne, éditions Loubatières, 1994.
- MORAND J., *Le Canal du Midi et Pierre Paul Riquet*, Aix-en-Provence, éditions Edisud, 1993.
- OBLIN-BRIÈRE M., *Riquet, le génie des eaux*, Toulouse, Editions Privat, 2013.

f. Autres thématiques

- *Actes du Deuxième Congrès du Sud-Ouest navigable*, Toulouse, Privat, 1904.
- ANDRE J., *Guide du Canal du Midi*, Castres, éditions Vert Azur, 1997.
- CARAMAN G. de, *Guide du voyageur sur le Canal du Midi et ses embranchements*, Toulouse, 1836.
- « Canal du Midi », *Actes du colloque Les médiévales de Baziège du 18 novembre 2017*, Baziège, Éditions de l'Arbre, 2018.
- CASTEX R., *Le canal des deux mers* [ndlr : argumentaire pour la modernisation du réseau fluvial du Sud-Ouest], Paris, Éditions Les cahiers Bleus, 1931.
- CLOUTEAU L., *Le canal du Midi – Guide du randonneur 2005-2006*, Les sables d'Olonne, éditions du Vieux Crayon, 2005.
- Comité scientifique de Bonrepos-Riquet, *Bonrepos, château et jardins des Riquet*, Éditions Région Midi-Pyrénées, 2013.

- GERARD P., *Le voyage de Thomas Jefferson sur le canal du Midi*, Portet-sur-Garonne, éditions Loubatières, 1995.
- GROUPES DE RECHERCHES PIERRE-PAUL RIQUET : DE BONREPOS AU CANAL DU MIDI, *Bonrepos, Château et jardins des Riquet, Focus Patrimoine*, Conseil Régional d'Occitanie, nov. 2020.
- LEVESQUE E., « La question du raccordement entre les voies navigables et les chemins de fer sur les canaux du Midi », *Comptes rendus du congrès de l'Association française pour l'Avancement de la Science*, Toulouse, 1910, p. 132-134.
- MARCONIS R., « Les canaux du Midi, outil économique ou monument du patrimoine régional ? », *Revue géographique des Pyrénées et du Sud-Ouest*, 52-1, janvier 1981, pp. 6, 40.
- MEHEMET E., *Relation de l'ambassade [...] à la cour de France en 1721*, Constantinople - Paris, Ganeau, 1757.
- MUKERJI C., *Impossible Engineering : technology and territoriality on the Canal du Midi*, Éditions Princeton University Press, 2009.
- OBLIN-BRIÈRE M., *Histoire inédite du canal du Midi, chapelles et bâtisseurs méconnus*, Éditions Cheminements, 2008.
- PINEL D., *Canal du Midi, randonnée architecturale en villages lauragais*, Balma, Éditions Loubatières, 1989. Avec le concours des CAUE et CDT 31.
- PINEL D., *Revel-Saint Ferréol, randonnée architecturale de bastide en réservoir*, Balma, Éditions Loubatières, 1989. Avec le concours des CAUE et CDT 31.
- PRADO M., *Les pierres qui parlent : le Canal du Languedoc*, Castelnau-le-Lez, 2002.
- SAGNE J. (dir.), « Agde, son fleuve, son canal », in *Les cahiers de recherches historiques agathoises n°5*, Agde, 2013.
- SAUVIAT L., *La liaison fluviale Atlantique – Méditerranée, éléments pour une promotion de la voie d'eau*, Toulouse, Éditions de la Chambre régionale de commerce et d'industrie, 1979.
- SAUGET J.-M., JONC I., VANNIER S., *Franchir le canal du Midi, les ponts sur la grande retenue*, Montpellier, Éditions de la Région Languedoc-Roussillon, 2014.
- SUBRA N., VANNIER S., *31 mai 1810 : le canal de Carcassonne*, Ventenac-Cabardès, Éditions du Cabardès, 2010.
- TYMAIEV I., *Carnet de voyage sur le canal des deux mers en 1906*, éditions Loubatières, Portet-sur-Garonne, 2002.
- VANNIER S., *Jean-Polycarpe et Urbain Maguès, deux ingénieurs au service du canal du Midi*, Toulouse, Éditions des Amis des archives de la Haute-Garonne, 2015. promotion de la voie d'eau, Éditions de la Chambre régionale de commerce et d'industrie, Toulouse, 1979.
- CALAS P., *Canal du Midi, chef d'œuvre de l'Humanité*, Carcassonne, Éditions Christian Salès, 2011.
- CALAS P., *Canal du Midi, trésor du Patrimoine*, Carcassonne, Éditions Christian Salès, 2017.
- CALAS P., *Le canal du Midi vu du ciel*, Éditions Sud-Ouest, 2008.
- CALAS P., *Canal du Midi, archives et photographie du plus beau canal du Monde*, Albi, Éditions Grand Sud, 2007.
- CALAS P., *Le canal du Midi*, Saint-Cyr-sur-Loire, Éditions Alan Sutton, 2005.
- DANÉY C., ROSENTHAL R., *Le canal du Midi*, Éditions La Renaissance du Livre, 2007.
- *D'une écluse, l'autre : le Canal des deux mers*, Toulouse, catalogue d'exposition, Éditions APAMP et N&B, 1996.
- FELIX AL., DESTREM L., *Le Canal du Midi et le Canal latéral à la Garonne*, Paris, Éditions du Chêne, 1996.
- FUGGETTA R., MAURIES R., *Mon Canal*, Ramonville Saint-Agne, Éditions Garonne, 1998.
- GAST R., *Le canal du Midi, histoire d'un chef d'œuvre*, Éditions Ouest-France, 2006.
- GUERLAVAIS G., *Canal du Midi, l'eau et les siècles*, Toulouse, Editions Privat, 2018.
- LABAT C., FUGGETTA R. et JUNGBLUT G., *Le Canal du Midi du XVIIème au XXIème siècle*, Portet-sur-Garonne, Éditions Empreinte, 2006.
- LEDUC C. et GELBAR J.-J., *Le canal du Midi*, Portet-sur-Garonne, Éditions Temps de pause, 1999.
- MEURISSE P.-J., *Pierre-Paul Riquet, Archi visionnaire*, catalogue d'exposition, Éditions Les ponts du cœur, 2007.
- MORAND J., *Le Canal du Midi et Pierre Paul Riquet*, Aix-en-Provence, Éditions Édisud, 1993.
- SAMSON P., *La folle histoire du canal du Midi ! (ou) la fin de l'imposture Riquet*, catalogue d'exposition, Ventenac-Cabardès, Éditions du Cabardès, 2017.

4. Beaux livres et livres d'art

- BINDER S., DEBEIR C., *Canal du Midi, voie royale entre Toulouse et Méditerranée*, Toulouse, Éditions Privat, 2010.

5. œuvres de fiction

a. Romans

- HUGON DE SCOEUX J., *Le chemin qui marche, Pierre Paul Riquet créateur du Canal royal du Languedoc*, Portet-sur-Garonne, Éditions Loubatières, 1994.
- MAGNON J.-L., *Les hommes du canal*, Paris, Albin Michel, 2001.
- MAGNON J.-L., *Les belles du Midi*, Paris, Albin Michel, 2001.
- MONGIE J., *Le mal des Deux Mers*, Portet-sur-Garonne, Éditions Empreinte, 2002.
- OBLIN-BRIÈRE M., *Où donc est passé le canal du Midi*, Cornebarieu, Éditions du Paradis, 2004.
- PARAILLOUS A., *Les ombres du canal*, Mayenne, Éditions Aubéron, 2002.
- TEYSSEYRE M., *Monsieur Riquet*, Éditions Clairsud, Villematier, 2013.

- TEYSSEYRE M., *Moi, Jean Pigasse, ouvrier du Canal*, Éditions du Cabardès, Ventenac-Cabardès, 2017.
- TYMAIEV I., *Carnet de voyage sur le canal des deux mers en 1906*, Éditions Loubatières, Portet-sur-Garonne, 2002.

b. Jeunesse

- ECKEN C., LACOU B., *Une vie pour un canal*, Béziers, Éditions Aldacom, 2009.
- HIGNARD L., LEMONNIER F., PERTUZE J.-C., *Julot sur le canal du Midi*, Éditions Loubatières, 2006.
- MALLARD M.-C., *Une aventure de Violette Mirgue : le trésor du canal du Midi*, Toulouse, Éditions Privat, 2017.
- SUBRA-JOURDAIN M., *Le canal du Midi, Histoire*, Ventenac-Cabardès, Éditions du Cabardès, 2010.
- SUBRA-JOURDAIN M., *Le canal du Midi, Tourisme*, Ventenac-Cabardès, Éditions du Cabardès, 2015.

IV. Liste des principales actions récentes de médiation et de sensibilisation sur le canal du Midi

Les tableaux suivants représentent un **résumé des actions, dispositifs et supports principaux mis en place sur le Bien dans les cinq dernières années**, complétant les données présentées dans le corps du plan de gestion. **Il ne s'agit pas d'une liste exhaustive.**

A. Les expositions

Intitulé de l'exposition	Porteur du projet	Localisation	Année
Paroles de mariniers	SAS l'Équipage et Fédération des Mouvements Ruraux de l'Hérault, association Vivre le canal	Multiple / itinérante - à bord du Tourmente	2011, 2012
Ruptures de charges	SAS l'Équipage et association Vivre le canal	Multiple / itinérante - à bord du Tourmente	2013
La vie des mariniers	Amicale des Anciens des canaux du Midi	Agde - Moulin des Évêques	2014
« Eaux sources du canal du Midi » : exposition réalisée dans le cadre d'une résidence d'artiste de la photographe Brigitte Fort : l'eau de la Montagne Noire, celle qui alimente le canal du Midi à travers, ruisseaux, rigoles et lacs. Scénographie Vincent Sablong	Syndicat Mixte du Musée et Jardins du canal du Midi	Musée et Jardins du canal du Midi	2015
« 1665 – 2015 : 350 ^{ème} anniversaire de la Rigole d'essai » : exposition panneaux réalisée pour un accrochage en extérieur. Textes de Gérard Crevon.	Syndicat Mixte du Musée et Jardins du canal du Midi	Musée et Jardins du canal du Midi	2015
« 1666 - 2016 : L'édit de Saint-Germain-en-Laye, une signature pour un grand rêve ». A partir de documents d'archives et objets de la collection de V.N.F. Scénographie : Vincent Sablong	Syndicat Mixte du Musée et Jardins du canal du Midi. En partenariat avec VNF (Service Archives de laDTSO)	Musée et Jardins du canal du Midi	2016

Intitulé de l'exposition	Porteur du projet	Localisation	Année
350 ans du canal du Midi : mise en oeuvre d'une cinquantaine de manifestations, dont :		Canal des 2 Mers	2016
Exposition « Edit'Eaux » dans le cadre des 350 ans du canal du Midi retraçant son histoire et présentée sur la péniche VNF « Naïade ».	VNF, Archives départementales de Haute-Garonne	DRAC Occitanie à Toulouse ; 12 escales du bateau VNF dans les principales communes du canal des 2 Mers	2016
Exposition virtuelle « Le canal du Midi, à la découverte des collections toulousaines ». Œuvres et objets évoquant le canal du Midi dans les collections toulousaines, pour les 20 ans de labellisation UNESCO	Ville de Toulouse - projet Patrimoine mondial, Archives municipales, musées	Exposition virtuelle en ligne	2016
Exposition : « 12 visages du canal du Midi », évolution du paysage urbain	Ville de Toulouse - projet Patrimoine mondial, Archives municipales	Toulouse, rue Alsace-Lorraine	2016
Exposition : « le canal des deux ères » Photographies hier-aujourd'hui par Nona Wank	Ville de Toulouse	Canal de Brienne, canal du Midi à Toulouse	2016
Autres expositions montées par VNF : sur les écluses, sur les ports, sur l'eau, expositions-photo, etc.	VNF	-	-
Expositions « Les écluses du canal des 2 Mers : les écluses, un patrimoine une modernité » et « Les ports du canal des 2 Mers : havres et services au fil de l'eau », dans le cadre de « Canal en fête », à l'occasion des Journées européennes du patrimoine.	VNF (service Relations Institutionnelles, Communication et Archives de la Direction Territoriale Sud Ouest)	Toulouse - port Saint-Sauveur	2017

Intitulé de l'exposition	Porteur du projet	Localisation	Année
« La folle histoire du canal du Midi » : photomontages et textes par Pierre Samson, illustrateur de presse toulousain. Audiovisuels, sons, maquette. Documents d'archives et objets de la collection de VNF. Scénographie : Vincent Sablong	Syndicat Mixte du Musée et Jardins du canal du Midi Partenariat : Société d'Histoire de Revel et Muséum d'Histoire naturelle de Toulouse.	Musée et Jardins du canal du Midi	2017-2018
« Histoire à 2 voies – Le canal miroir des sciences » : Le canal du Midi à travers les sciences (hydraulique, physique, géodésie, botanique, etc.). Présentation du Lab'Oc, dispositif de réalité virtuelle.	Université Fédérale de Midi-Pyrénées Musée et Jardins du canal du Midi	multiple : Musée et Jardins du canal du Midi + autres sites le long du canal	2018
Exposition « Regards sur le canal du Midi »	Grand Narbonne Tourisme	Le Somail	2018
Curiosités du canal	Association Vivre le canal et SAS l'Équipage	Multiple / itinérante - à bord du Tourmente	2018
« Gens de l'eau – Les mariners du canal du Midi au XX ^e siècle » : L'histoire et la vie des derniers mariners du canal du Midi, de la fin du XIX ^e à la fin du XX ^e siècles. En Scénographie : Vincent Sablong	Syndicat Mixte du Musée et Jardins du canal du Midi Partenariat avec VNF (Service Archives), l'association Vivre le Canal et l'Amicale des Anciens des Canaux du Midi	Le Réservoir – Espace découverte du canal du Midi (ancien Musée et Jardins du canal du Midi)	2019
Exposition « Les routes d'eau du Narbonnais : le canal du Midi, le canal de Jonction et le canal de la Robine » : exposition patrimoniale retraçant l'histoire des cours d'eau qui traversent notre territoire depuis des siècles.	Communauté d'agglomérations du Grand Narbonne (réseau de lecture publique)	Narbonne - médiathèque du Grand Narbonne	2019
Exposition « Dessine-moi la replantation du canal du Midi » de l'artiste franco-cubain Yoel Jimenez à l'Office du tourisme du Somail.	VNF (Mission mécénat)	Toulouse - galerie de l'oeil	2019

Intitulé de l'exposition	Porteur du projet	Localisation	Année
Expositions d'art contemporain « Canal » : - « Le Canal miroir des sciences » - « Vers d'autres mondes ».	Communauté de communes Sud-Hérault (service Patrimoine)	Quarante - domaine de Rouëire	2019
Exposition itinérante « Canal du Midi, Lignes de Vies » : exposition retraçant l'histoire du canal du Midi sous l'angle de ses différentes vocations en lien avec les territoires traversés : « le canal met en scène ses richesses et celles des territoires traversés » Volet itinérant d'un projet de coopération européenne LEADER porté par les trois territoires LEADER.	GALs Lauragais, Est Audois (Pays Vignerons) et Itinérance, en partenariat avec les intercommunalités, les Offices de tourisme et les associations des territoires traversés.	multiple, sur le linéaire du canal (prêt à la demande)	-
Exposition extérieure sur la maladie du chancre coloré et le mécénat	Office de Tourisme Béziers Méditerranée	Béziers (Site de Fonseranes)	-

B. Les manifestations culturelles

Intitulé de la manifestation	Porteur du projet	Localisation	Année
Festival de musique « Convivencia » : scène navigante sur le canal du Midi.	Association Convivencia	multiple, sur le linéaire du canal	Annuel - été (depuis 1997)
Journées européennes du patrimoine : événements locaux par la plupart des acteurs du canal, dont VNF : ex. = ouverture de la cale de radoub de Toulouse.	Divers	multiple, sur le linéaire du canal	Annuel - septembre
Biennale « Horizons d'eaux » : Parcours d'art contemporain sur le canal du Midi	Frac Occitanie (Toulouse et Montpellier) : Région et Préfecture Occitanie	multiple, sur le linéaire du canal	Annuel
Canal en fête : toulouse, festival de chants de marins, patrimoine fluvial, etc.	Ville de Toulouse	Toulouse	Annuel - septembre

Intitulé de la manifestation	Porteur du projet	Localisation	Année
Festival CanalissimÔ, festival de musique et d'arts de rue, principalement sur l'écluse de Portiragnes	Ville de portiragnes	Portiragnes	Annuel - été (depuis 2009)
Les Festivités de Riquet	Château de Bonrepos	Commune de Bonrepos -Riquet	Annuel (2009 à 2017)
Canal en fête, homps : marché du terroir et artisans d'art, Spectacle de rue, vins du Minervois, marché du terroir, jeux pour enfants, producteurs de pays, troupes de spectacles de rue et fanfare	Communauté de communes avec la mairie d'Homps et la Chambre d'Agriculture.	Homps	Annuel - été (depuis 2013)
Croisières musicales	Office du tourisme de Vias	Vias	Saison estivale
Festival « Eau Terre et Vins »		Sallèles-d'Aude	Annuel - été
« 2016 année canal » Programme de sensibilisation au canal du Midi : conférences, visites, spectacles, etc.	Ville de Toulouse, Métropole, Coordination projet Patrimoine mondial	Multiple, à Toulouse	2016
« Artistes au Somail » : Expositions photos, Peinture, animations théâtrales et musicales au bord du canal du Midi	Association De l'Art et des Mots, commerçants du Somail et OT Somail Grand Narbonne Tourisme	Le Somail	2020 (Pâques)
Programmation annuelle d'interventions artistiques sur site : - Nuits des Musées (illumination du parc avec Quartiers Lumières, spectacles nocturnes avec la compagnie La Machine, lpsô facto...) - Étape annuelle du Festival Convivencia - Spectacles sur le site de St-Ferréol en lien avec la thématique du canal et de l'eau : Les Commandos poétiques, Les Vidéophages, Les Pheullus, concert l'orchestre Les Passions (Une soirée chez Riquet), concert chants de marinières, ciné-concert (compagnie Marmouzie), soirée cinéma plein air...	Syndicat Mixte du Musée et Jardins du canal du Midi	Le Réservoir – Espace découverte du canal du Midi Et espaces extérieurs	Annuel - renouvellement chaque année

Intitulé de la manifestation	Porteur du projet	Localisation	Année
Un voyage pour le climat	Association Vivre le canal et SAS l'Équipage	Multiple, sur le linéaire du canal (voyage de Bordeaux à Paris)	2015
Voyages entre Deux Mers	Association Vivre le canal et SAS l'Équipage	Multiple, sur le linéaire du canal	Annuel (depuis 2011)

C. Les événements sportifs

Intitulé de l'événement	Porteur du projet	Localisation	Année
Rallye du Canal du Midi, en équipes d'aviron - 150 participants internationaux	ATPPR (Association Toulouse Pierre Paul Riquet)	Entre Toulouse et Béziers	Depuis 1982
1,2,3 canal : course solidaire	VNF	Toulouse	2015-2017
Canalathlon en Lauragais	PETR Lauragais	Entre la Ganguise et Bram	2016, 2018 et 2020 (automne)
Coups d'Aviron	Fédération Française d'Aviron et Région Occitanie	multiple, sur le linéaire du canal	2020 (automne)

D. Les dispositifs et actions d'éducation/médiation

Intitulé du dispositif ou de l'action	Porteur du projet	Localisation	Année
Jeu-concours : « Dessine-moi le canal du Midi »	Réseau Acteur Canal du Midi		2016
Résidence d'artiste et projet artistique et culturel de territoire « Cap sur Naurouze », et actions qui en découlent (en 2018 : péniche by night, Radio canal ; en 2019 : fouille gastronomique)	Compagnie Merversible	Naurouze	2017-2019
Exposition : « Riquet, entrepreneur visionnaire », accompagné d'un dossier canal du Midi et d'activités à destination des élèves	Ville de Toulouse, Archives municipales (service éducatif)	Multiple : Exposition itinérante, disponible en prêt	2017
Programme d'actions éducatives et ludiques à destination du public individuel (adultes, jeune public et familles) : visites décalées du centre d'interprétation, balade découverte du site de St Ferréol, des barrages et des rigoles de la Montagne Noire, avec ou sans intervention artistique, découverte de l'architecture et de l'urbanisation de St Ferréol, lecture de paysage, découverte du parc romantique, ateliers artistiques et sensoriels autour de l'eau ...	Syndicat Mixte du Musée et Jardins du canal du Midi	Le Réservoir – Espace découverte du canal du Midi ; Site de St Ferréol ; Autres sites en Montagne Noire	Annuel
Conférences (G. Crevon, M. Oblin-Brière, M. Adgé, B. Lesueur, J.P. Calvet, etc.)	-	-	Annuel
Catalogue d'offres pédagogiques (visites guidées et ateliers) scolaires et périscolaires, du cycle 1 au lycée et enseignement supérieur. En ligne pour les enseignants	Syndicat Mixte du Musée et Jardins du canal du Midi	Le Réservoir – Espace découverte du canal du Midi	Annuel
Découverte au fil des canaux (Urban hist)	Ville de Toulouse, Archives municipales	Base de données en ligne	-

« LAB'OC, le laboratoire du patrimoine »	Université fédérale de Toulouse	multiple, sur le linéaire du canal	-
Les jeux du canal : memory Riquet, quizz du Canal du Midi, "Les images du canal et les mots du canal", jeu de l'oie du Canal Royal, jeu de société sur le Canal de la Garonne, etc.	Service Éducatif et service Patrimoine Communauté de communes Sud-Hérault	Quarante - domaine de Roueire	-
parcours culturel « Canaux et Rivières : de pierres et d'eau » : Exposition immersive et interactive sur l'histoire des 3 canaux en Narbonnaise, et sur la vie autour du Canal	Grand Narbonne	OT Le Somail - Grand Narbonne tourisme	-
La « Marie-Thérèse », le plus ancien « pinardier » du canal du Midi à Ventenac Minervois : visite libre de la cave coopérative Le Château de Ventenac Minervois, du Grenier des Vignerons, de la Tour et de la Marie Thérèse	Château de Ventenac Minervois	Ventenac-Minervois	-
« ArRÊTs Gourmands sur le Canal du Midi » : Balade gastronomique et culturelle entre Le Somail et Ventenac-Minervois	Cave Le Château de Ventenac Minervois, OT Le Somail Grand Narbonne Tourisme		Annuel - saison (depuis 2018)
Classes fluviales / actions pédagogiques à bord de la péniche la Carabosse	Association Péniche Carabosse	multiple, sur le linéaire du canal	Année scolaire
Classes canal du Midi / actions pédagogiques à bord des péniches Le Langon, San-Antonius	Société C.A.N.A.L.	multiple, sur le linéaire du canal	Année scolaire
Reversement d'1€ par bouteille achetée à la cave de Ventenac avec l'étiquette « Nouvelles Racines » pour la replantation du canal du Midi	Association Nouvelles Racines Ventenac Minervois	Ventenac-Minervois	-

E. Les actions et supports de valorisation/promotion du Bien

Intitulé du dispositif ou de l'action	Porteur du projet	Localisation	Année
Conférences, promotion des sites de la Montagne Noire	Château de Bonrepos	Bonrepos-Riquet	-
Programme de coopération InterGal LEADER sur la « valorisation du Canal du Midi, ses acteurs, ses produits locaux ».	pays Lauragais, pays Carcassonnais, Pays Haut-Languedoc, Grand Narbonne	-	-
Films et documentaires : - « La fabuleuse histoire de Monsieur Riquet » - Canal du Midi », Echappées belles (France 5) - « Des Racines et Des Ailes : De l'Atlantique à la Méditerranée » (France 3) - « Canal du Midi, un patrimoine révélé » (RMC découverte)	-	En ligne	-
Vélo Guide « La Méditerranée à Vélo » - Editions Ouest-France	-	-	-
Chantier de charpenterie de Marine	PNR Narbonnaise Méditerranée	Narbonne (écluse de Mandirac)	Visite à la demande
Bande-dessinée « Une vie pour un canal », Claude ECKEN, Edition AldaCom	-	-	2009
Comptoir du canal	Association Vivre le canal et SAS l'Équipage	Multiple, sur le linéaire du canal	Annuel (depuis 2012)
Guides de voyage : - Guide du Routard « Le canal des 2 Mers à vélo » - Guides « Canalfriends »	-	-	2018 (Routard) 2019 (Canalfriends)
« Scénographie son et lumière de la galerie des Robinets » : mise en lumière et son, créations vidéo dans la galerie des Robinets par Quartiers Lumières	Syndicat Mixte du Musée et Jardins du canal du Midi	Galerie des robinets – Barrage de St Ferréol	2019

V. Liste des principaux sites-relais et lieux de médiation

A. En Haute-Garonne

- Les Archives municipales de Toulouse ;
- Les archives VNF du canal du Midi à Toulouse ;
- Le « Réservoir », à Revel (ancien « Musée et jardins du canal du Midi ») ;
- La Maison de la Haute-Garonne (office du tourisme pourvu d'un espace d'exposition sur le Bien) à Avignonnet-Lauragais ;
- « Les Abattoirs, Musée - Frac Occitanie Toulouse » à Toulouse ;
- La péniche Zambezi, vitrine du CAUE 31, au port Saint-Sauveur de Toulouse (de 2003 à 2017) ;
- Les bureaux d'information touristique sur le département ;
- Le château de Bonrepos - commune de Bonrepos-Riquet.

B. Dans l'Aude

- La maison du canal du Midi du hameau du Somail, ou maison Bonnal sur le hameau du Somail à Saint-Nazaire d'Aude : mise en œuvre d'outils de médiation renouvelés sur les trois canaux du Midi, de la Robine et de Jonction, dont une salle immersive et des espaces ludiques ;
- La salle d'exposition de l'office de tourisme au Somail ;
- Les bureaux d'information touristique sur le département.

C. Dans l'Hérault

- Le Site des écluses de Fonseranes à Béziers (proposant entre autres un spectacle immersif sur l'histoire du canal, des manifestations culturelles et sportives sur et autour du thème du canal, des actions pédagogiques vers les scolaires, etc.) ;
- La Maison du Malpas et la cave du château avec ses expositions artistiques l'été, à Colombiers ;
- Le Domaine d'arts et de culture de Roueire à Quarante (service éducatif e la Communauté de communes Sud-Hérault) ;
- Les bureaux d'information touristique sur le département.

D. Dans le Tarn

- Le comité départemental du Tourisme à Albi ;
- Les bureaux d'information touristique sur le département.

VI. Liste des ouvrages d'art du canal du Midi et de la Robine

Inventaire M. ADGE, 2017

Remarques préliminaires :

La présente liste est exhaustive en ce qui concerne les ouvrages majeurs du Canal : écluses, ponts, aqueducs, épanchoirs, ouvrages de prise d'eau. Elle est complétée progressivement par les ouvrages mineurs (ports, abreuvoirs, lavoirs, gués) ou disparus.

Préparée à l'origine pour une publication future d'une monographie de tous les ouvrages du Canal, elle a été délivrée dans un premier temps aux Conservations régionales des Monuments Historiques de Midi-Pyrénées et de Languedoc-Roussillon. Elle permet d'avoir une vue d'ensemble des ouvrages et de la part qui revient à Riquet, à Vauban et aux ingénieurs du XVIIIe et du XIXe siècles.

La numérotation adoptée est arbitraire. Pour éviter l'instabilité due à l'apparition des ouvrages récents, elle est basée sur les ouvrages majeurs antérieurs à 1950. Ceux-ci sont inscrits en caractères gras. Lorsque deux ouvrages de fonctions différentes sont accolés (pont et écluse, aqueduc et épanchoir), ils sont inscrits sous le même numéro.

Les autres ouvrages portent le numéro de l'ouvrage le plus proche ou qui le précède, suivi d'une lettre.

Les ouvrages nouveaux construits après 1950 environ sont inscrits en italique.

A Ouvrage dont la construction a été abandonnée avant ou en cours d'exécution.

B Détruit et reconstruit entièrement en béton.

*B Partiellement reconstruit en béton, présente des parties plus anciennes conservées.

D Ouvrage disparu ou détruit (nom entre parenthèses).

E Ouvrage enfoui (nom entre parenthèses).

R Ouvrage récent (postérieur à 1950).

* Ouvrage présentant un intérêt historique ou architectural..

** Ouvrage présentant un intérêt plus remarquable.

*** Ouvrage présentant un grand intérêt..

**** Ouvrage d'intérêt exceptionnel.

(Ces dernières données sont toutefois subjectives).

Liste mise à jour le 31 mars 2002 ; partiellement corrigée le 22 février 2017

LIGNE PRINCIPALE (TOULOUSE - LES ONGLOUS)

N°	OUVRAGE	INTÉRÊT	DATES	X Lambert	Y Lambert	REMARQUES	COMMUNE	DÉPART.
1	(Emboutchure de Garonne)	E	1667-1669	525,425	3145,900	Ouvrage disparu sous un pont en 1974	Toulouse	Haute-Garonne
2	(Bassin octogone)	E		525,450	3145,925	Ouvrage disparu sous un pont en 1974	Toulouse	Haute-Garonne
3	(Écluse de Garonne)	E	1667-1669	525,500	3145,975	Écluse double, disparue sous un pont en 1974-, vestiges de la tête amont encore visibles.	Toulouse	Haute-Garonne
3 a	Bassin de l'embouchure	**	env 1850			Bassin formé par l'élargissement du Canal, aménagé pour l'essentiel vers 1850.	Toulouse	Haute-Garonne
4	(Pont de Gragnague)	D		525,800	3146,100	Ouvrage disparu après la construction des Ponts-Jumeaux.	Toulouse	Haute-Garonne
5	Ponts-Jumeaux	***	1768-1850	525,900	3146,100	Ensemble de trois ponts construits les deux premiers en 1768, le troisième vers 1850, à la jonction des canaux du Midi, de Brienne et du Latéral à la Garonne. Bas-relief en marbre de Lucas.	Toulouse	Haute-Garonne
5 a	Pont Santières	R	1968	526,000	3146,125	Ouvrage récent en béton.	Toulouse	Haute-Garonne
6	Écluse du Béarnais	*B	1668-1669	526,475	3146,200	Écluse simple modifiée en 1978	Toulouse	Haute-Garonne
6 a	Passerelle Kleber Huedens	R	1989			Passerelle récente en béton.	Toulouse	Haute-Garonne
7	Écluse et pont des Minimes	*B	1667-1669	527,350	3146,600	Écluse double modifiée en 1978. Pont reconstruit au XIXe siècle, puis en 1969.	Toulouse	Haute-Garonne
7 a	(Moulin des Minimes)	D	1673-1838	527,350	3146,600	Moulin à blé construit en 1673 sur une dérivation de l'écluse, et transformé en minoterie en 1838 ou vers 1850. Vestiges de la voûte encore visibles.	Toulouse	Haute-Garonne
8	Passerelle de Négrenèys	B	1892-1958	527,825	3146,6	Ouvrage primitif en acier et bois, reconstruit en béton.	Toulouse	Haute-Garonne
8 a	Passerelle du Raisin	R	1979	528,100	3146,550	Ouvrage récent en béton.	Toulouse	Haute-Garonne
9	Écluse et pont de Matabiau	*B	1667-1669-1860 (pont)	528,500	3146,375	Écluse simple en grande partie détruite en 1978. Pont élargi à diverses époques.	Toulouse	Haute-Garonne
9 a	(Moulin de Matabiau)	D	1673	528,500	3146,375	Martinet construit en 1673 sur une dérivation de l'écluse, transformé par la suite en moulin à blé.	Toulouse	Haute-Garonne
10	Écluse et pont de Bayard	B*	1667-1669-1978	528,650	3146,100	Écluse double profondément modifiée en 1978. Pont construit en 1860, élargi en béton	Toulouse	Haute-Garonne
10 a	(Moulins de Bayard)	D	1673	528,650	3146,100	Ensemble de deux moulins construits en 1673 sur une dérivation de l'écluse.	Toulouse	Haute-Garonne
11	Pont Riquet	**	1845	528,775	3145,875	Pont en briques et pierre de taille à voûte surbaissée, élargi des deux côtés en béton.	Toulouse	Haute-Garonne
12	Pont du Cimetière	**	1907	528,925	3145,550	Pont métallique sur culées de maçonnerie.	Toulouse	Haute-Garonne
13	Pont de la Colombe	**	1874	528,975	3145,400	Pont d'Urban Maguès en briques et pierre de taille avec consoles en fonte, typique du XIXe siècle. Relativement peu modifié (garde-corps).	Toulouse	Haute-Garonne
13 a	Passerelle Charles Bourseul	R	1977	528,975	3145,225	Passerelle en béton.	Toulouse	Haute-Garonne
14	Pont de Guilhemery	B	1683-1976	525,925	3144,925	Pont en briques à l'origine, entièrement reconstruit au XIXe siècle, puis en 1976.	Toulouse	Haute-Garonne
14 a	(Port Saint-Etienne)	D				Premier port du Canal aménagé à Toulouse, il a disparu à la suite de l'aménagement de deux voies rapides sur les deux rives. Il subsiste sur la rive droite les bâtiments de l'administration du Canal.	Toulouse	Haute-Garonne
15	Pont de Montaudran	B	1683-1966	528,925	3144,425	Pont entièrement reconstruit en béton.	Toulouse	Haute-Garonne
15 a	Port Saint-Sauveur	*				Principal port du Canal à Toulouse, intéressant par quelques bâtiments sur les deux rives, et surtout par ceux des chantiers de radoub.	Toulouse	Haute-Garonne
16	Passerelle des Soupirs	*	1901	528,950	3144,175	Passerelle en béton, avec grilles en fer et piliers de fonte en cours de dégradation.	Toulouse	Haute-Garonne
17	Viaduc Monplaisir	B	1860-1953	529,175	3143,875	Pont sur la voie ferrée de Toulouse aux Pyrénées, reconstruit à parements de briques.	Toulouse	Haute-Garonne
17 a	Chantiers de radoub	***	18--	529,150	3143,625	Intéressant ensemble de bâtiments et de bassins couverts, dont un est encore en service, et un autre transformé en atelier.	Toulouse	Haute-Garonne

18	Pont des Demoiselles	B	16---1971	529,250	3143,475	Pont entièrement reconstruit en béton.	Toulouse	Haute-Garonne
18 a	<i>Passerelle de Ranguel</i>	R	1961	529,450	3142,800	Passerelle récente en béton.	Toulouse	Haute-Garonne
18 b	<i>Pont-canal des Herbettes</i>	R		529,950	3142,000	Cuvette métallique de construction récente permettant le passage d'une voie rapide sous le canal.	Toulouse	Haute-Garonne
18 c	<i>Pont Paul Sabatier</i>	R	1968	530,000	3141,500	Pont récent en béton.	Toulouse	Haute-Garonne
18 d	<i>Pont Colonel Roche</i>	R	1968	531,000	3140,975	Pont récent en béton.	Toulouse	Haute-Garonne
18 e	<i>Pont Latécoère</i>	R	1977	530,875	3139,825	Pont récent en béton.	Ramonville-Saint-Agne	Haute-Garonne
19	Aqueduc de Saint-Agne	****	1766	731,150	3139,050	Aqueduc à siphon de Carripy de plan original et d'exécution soignée, encore intact, à part une modification de 1852.	Ramonville-Saint-Agne	Haute-Garonne
20	Pont de Madron	*	XVIIe-1821	531,575	3138,625	Ouvrage primitif du XVIIe siècle, rompu par Soutil lors de sa retraite devant Wellington en 1815. Entièrement reconstruit en 1821 ou 1830.	Ramonville-Saint-Agne	Haute-Garonne
21	Aqueduc de Madron	***	1689-90	531,800	3138,025	Petit aqueduc de Vauban construit par Dominique Gillade. Semble encore intact.	Auzeville, Ramonville-Saint-Agne	Haute-Garonne
22 b	<i>Aqueduc de Castanet</i>	R	1978 ?			Ouvrage récent en béton, en aval du pont.	Castanet	Haute-Garonne
22 a	<i>Pont de Castanet</i>	R	1978 ?	533,900	3136,400	Pont récent en béton.	Castanet	Haute-Garonne
22	Ecluse et pont de Castanet	*B	1671-73, 1978	533,900	3136,300	Ecluse double modifiée et pont entièrement reconstruit en 1978.	Castanet	Haute-Garonne
22 a	(Moulin de Castanet)	D	1673	533,900	3136,300	Ensemble de deux moulins construits en 1673 sur une dérivation de l'écluse. Le moulin inférieur a été détruit en 1978; la voûte du moulin supérieur existe encore.	Castanet	Haute-Garonne
23	Aqueduc de Castanet	***	1687-89	533,900	3136,2	Aqueduc de Vauban, construit par Dominique Gillade. Têtes d'entrée et de sortie en partie alléées.	Castanet	Haute-Garonne
24	Ecluse et pont de Vic	*B	1671-73, 1965	533,750	3134,875	Ecluse simple modifiée et pont reconstruit vers 1965. Maison du garde récente.	Castanet	Haute-Garonne
25	Aqueduc de Rieumory	***	1687-89	534,250	3134,125	Aqueduc de Vauban à trois voûtes, construit par Dominique Gillade. Ouvrage presque intact	Péchabou	Haute-Garonne
26	Pont de Deymé	**	XVIIe s.-1821	535,200	3133,200	Pont en briques en anse de panier du XVIIe siècle, rompu par Soutil en 1815 et réparé à l'identique en 1821. Paraît encore intact.	Pompertuzat-Deymé	Haute-Garonne
27	Aqueduc de la Joncasse	***	1734-36	535,900	3132,325	Aqueduc siphon construit par la province sur les plans de Clapiès. Ouvrage remarquable par la qualité de sa conception et de son exécution. Têtes en partie dégradées, sinon maçonneries d'origine.	Deymé	Haute-Garonne
28	Pont de Donneville	**	XVIIe s.-1821	536,575	3131,125	Pont en briques en anse de panier du XVIIe siècle, rompu par Soutil en 1815 et réparé à l'identique (sauf les parapets) en 1821. Paraît encore intact.	Donneville	Haute-Garonne
29 a	Cale de Montgiscard	*	XVIIIe s.			Cale en pierres de taille.	Montgiscard	Haute-Garonne
29	Ecluse et pont de Montgiscard	*B	1671-73, 1978	538,000	3129,500	Ecluse double modifiée et pont entièrement reconstruit en 1978.	Montgiscard	Haute-Garonne
29 a	Port de Montgiscard		XIXe s. ?			Quai et escaliers en amont de l'écluse.	Montgiscard	Haute-Garonne
29 b	Lavoir de Montgiscard	**	XIXe s. ?	538,050	3129,45	Lavoir est à charpente couverte de tuiles, le plus remarquable du Canal, malgré l'absence de détails architecturaux notables..	Montgiscard	Haute-Garonne
30	Aqueduc de Notre-Seigné	**	1687-89	539,600	3128,675	Aqueduc de Vauban construit par Dominique Gillade. La tête d'entrée a été reconstruite au XIXe siècle vraisemblablement.	Montgiscard	Haute-Garonne
31	Pont de Bazège	***	1841	539,650	3128,675	Pont en briques de la première moitié du XIXe s., pratiquement intact. Ouvrage original par le plan de ses rampes d'accès soutenues par des contreforts.	Montgiscard	Haute-Garonne
32 a	Pont	R	19--	540,300	3127,775	Pont récent en béton, construit vers 1970 sur la déviation de la R.N. 113 pour éviter le passage sur le pont d'Aiguesvives.	Ayguesvives	Haute-Garonne
32	Ecluse et pont d'Aigues-Vives	*B	1671-73, 1978	540,300	3127,700	Ecluse double modifiée et pont détruit lors des travaux de 1978.	Ayguesvives	Haute-Garonne
33	Aqueduc d'Aigues-Vives	****	1687-89	540,450	3127,500	Aqueduc de Vauban à deux voûtes du type des aqueducs-ponts, construit par Dominique Gillade. L'un des plus intéressants, presque intact, si l'on excepte des réparations du XIXe s..	Ayguesvives	Haute-Garonne

33 a	Port des Landès				540,775	3127,55	Modeste quai en béton sur la rive droite.	Ayguesvives	Haute-Garonne
34	Ecluse et pont du Sanglier	***	1671-73 1850 (pont)	541,375	3126,900	Ensemble intact et très pittoresque d'une écluse double avec un pont du milieu du XIXe s. lancé entre les deux bassins. Maison du garde datée de 1752.	Ayguesvives	Haute-Garonne	
34 a	Cale de Gilède	*	env. 1740			Cale-mur en maçonnerie de moellons.	Ayguesvives	Haute-Garonne	
34 b	Cale de	*	env. 1740			Cale-mur en maçonnerie de moellons	Ayguesvives	Haute-Garonne	
35	Aqueduc d'Encons	***	1687-89	541,950	3126,225	Aqueduc de Vauban à deux voûtes, construit par Dominique Gillade. Paraît encore intact.	Montesquieu	Haute-Garonne	
36	Pont de Montesquieu	**	XVIIe	542,475	3125,450	Pont en briques en anse de panier du XVIIe siècle, rompu par Soulé en 1815 et réparé à l'identique en 1821. Paraît encore intact.	Montesquieu	Haute-Garonne	
36 a	Cale de	*	XVIIIe s.				Montesquieu	Haute-Garonne	
37	Ecluse, pont et hôtellerie de Négra	**B	1671-73 1840 (pont)	543,675	3124,525	Ecluse simple, parements du XVIIIe s.. Bâtimens de la première dînée de la barque de poste en partant de Toulouse; auberge, chapelle, écuries. Pont de Jean Magues élargi en béton.	Montesquieu	Haute-Garonne	
38	Aqueduc de Négra	***	1687-89	543,700	3124,475	Grand aqueduc-pont de Vauban à 3 voûtes, construit par Dominique Gillade. Le pont de la tête de sortie élargi au XVIIIe s. Sinon, ouvrage pratiquement intact, malgré les parements altérés.	Montesquieu	Haute-Garonne	
38 a	(Aqueduc de la Thésauque)	A	1687	544,750	3123,750	Ouvrage prévu par Vauban mais dont la construction a été abandonnée. Souvent porté sur les cartes, même récentes, bien qu'il n'existe pas.	Montesquieu Vieilleville	Haute-Garonne	
38 b	Cale de la Thésauque	*	XVIIIe s.	544,750	3123,750	?	Montesquieu; Vieilleville	Haute-Garonne	
39	Pont de Vieilleville	B	(XVIIe) env. 1960	544,975	3123,800	Pont du XVIIe s. entièrement reconstruit en béton précontraint vers 1960.	Vieilleville	Haute-Garonne	
40	Ecluse et pont de Laval	*	1671-73 1860 (pont)	546,775	3122,275	Ecluse double, parements du XVIIIe s.. Pont du XIXe s. dénaturé.	Gardouch	Haute-Garonne	
41	Aqueduc de Gardigeol	**	1687-89	547,450	3121,75	Grand aqueduc-pont de Vauban à trois voûtes, construit par Dominique Gillade. Tête de sortie modifiée au XIXe s.	Gardouch	Haute-Garonne	
42	Ecluse et pont de Gardouch	**	1671-73	547,775	3121,500	Ecluse double, parements du XVIIIe s. Pont du XVIIIe s., dont la clé volumineuse était décorée des armes du Languedoc, bûchées à la Révolution.	Gardouch	Haute-Garonne	
42 a	Port de Gardouch		1813	547,775	3121,500	Quais aménagés en amont de l'écluse. Ancien bureau de contrôle intermédiaire de la navigation.			
43	Aqueduc de Lers	***	1688-90	549,125	3120,900	Grand aqueduc de Vauban à deux voûtes, construit par Jean Barrière et Pierre Barquière. Tête d'amont d'origine, tête d'aval reconstruite au XIXe siècle.	Gardouch ; Renneville	Haute-Garonne	
44	(Chaussée de Lers)	D	1671-73	549,350	3120,450	Ouvrage primitif abandonné depuis 1690. Aucun vestige apparent, sinon peut-être ceux d'une maison de garde ?	Renneville	Haute-Garonne	
45	Ecluse et pont de Renneville	*B	1671-73 1842 (pont)	550,650	3120,550	Ecluse simple, parements du XVIIIe s. Pont du XIXe s., dénaturé.	Renneville	Haute-Garonne	
45 a	Cale	*	XVIIIe s.			Cale en maçonnerie de moellons et pierres de taille, remaniée (au XIXe s. ?).	Avignonnet	Haute-Garonne	
46	Ecluse et pont d'Encassan	*	1671-73, XIXe s.	552,950	3118,900	Ecluse double. Le parement du bassin supérieur est du XVIIIe s., celui du bassin inférieur du XIXe.	Avignonnet	Haute-Garonne	
47	Ecluse et pont d'Embourrel	*	1671-73 1842 (pont)	554,325	3118,300	Ecluse simple, parements du XVIIIe s.	Avignonnet	Haute-Garonne	
48	Aqueduc du Radel	***	1687-89	554,575	3118,200	Aqueduc de Vauban construit par Dominique Gillade. L'ouvrage semble à peu près intact.	Avignonnet	Haute-Garonne	
48 a	Cale	*	XVIIIe- XIXe s. ?			Cale en pierres de taille surmontée d'un pont à voûte surbaissée.	Avignonnet	Haute-Garonne	
49	Pont de Maraval	*	XIXe	556,125	3117,425	Pont reconstruit au XIXe siècle.	Avignonnet	Haute-Garonne	
49 a	Cale	*	XVIIIe s.			Cale en pierres de taille et moellons remaniée.	Avignonnet	Haute-Garonne	
50	Pont-rails de Maraval	**	1854 env.	557,00	3117,600	Pont en briques et pierres de taille à trois arches, le seul de ce type sur le Canal. A perdu ses parapets.	Montferrand	Aude	
50 a	Cale	*	XVIIIe s. ?			Cale en moellons et pierres de taille vraisemblablement remaniée, attenante au pont à l'amont.	Montferrand	Aude	
50 b	Cale (du Carla ?)	*	XVIIIe s.			Cale en pierres de taille et moellon, partiellement rebouchée.	Montferrand	Aude	

51	Ecluse et pont de l'Océan (nouv.)	*	1671-73	558,000	3117,400	Ecluse simple, parements du XVIIIe s., pont en briques et pierre de taille du XIXe s.	Montferrand	Aude
52	Cale de l'Océan	**	XVIIIe s.	558,050	3117,275	Ouvrage vraisemblablement du XVIIIe siècle, abandonné et à demi enterré, apparement en état.	Montferrand	Aude
53	(Ecluse de l'Océan) (anc.)	E:***	1670	558,125	3117,225	Ecluse simple entièrement enterrée en avant de la maison du garde. Remonte à l'origine du Canal.	Montferrand	Aude
54	Bassin de Naurouze	****	1669-70	558,075 558,400	3117,250 3116,900	L'un des ouvrages majeurs du Canal. Quais en pierre de taille XVlle-XVIIIe siècles.	Montferrand	Aude
54 a	Monument de Naurouze	***	1825-26	558,700	3117,075	Obélisque construit sur les pierres de Naurouze, dans un enclos circulaire	Montferrand	Audès
55	Ecluse de la Rigole	**	1670 - XVIIIe s.	558,375	3116,950	Ecluse double modifiée, hors service depuis la fin du XVIIIe siècle.	Montferrand	Aude
56	Epanchoir du Fresquel	**	XVIIIe s.	558,225	3116,900	Epanchoir du XVIIIe s., modifié vers 1980 par la reconstruction de son parapet en encochement sur la façade, sans incidence grave sur l'esthétique.	Montferrand	Aude
57	Ecluse de la Méditerranée (anc.)	***B	1670	558,075	3116,925	Ecluse simple abandonnée depuis environ 1690, sinon la fin du XVIIIe siècle. Maçonneries vraisemblablement peu remaniées depuis sa construction. Dénaturée vers 1980 par des ouvrages de régulation.	Montferrand	Aude
58	Cale de la Méditerranée	*	XIXe s.	558,000	3116,875	Ouvrage du XVIIIe s. reconstruit au XIXe, très symbolique par son rôle d'alimentation du Canal au point de partage des eaux. Modifié vers 1980 par abaissement de son radier.	Montferrand	Aude
59	Aqueduc de Baraigne	**	1687-89	558,200	3116,575	Aqueduc de Vauban, construit par Dominique Gillade. Tête de sortie reconstruite vers 1950.	Montferrand	Aude
60	Pont du Ségala	*	1840	559,275	3115,850	Pont du XIXe s. pratiquement intact.	Labastide- d'Anjou	Aude
60 a	Port du Ségala		XIXe s.			Quais en pierre de taille.	Labastide- d'Anjou	Aude
61	Ecluse et pont de la Méditerranée (nouv.)	**	1671-74 1872 (pont)	551,475	3114,600	Ecluse simple, parements reconstruits en basalte et datés de l'an 8.	Le-Mas- Saintes- Puelles	Aude
62	Ecluse du Roc	*	1671-74	562,200	3114,425	Ecluse double, parements du XVIIIe s.	Le-Mas- Saintes- Puelles	Aude
63	Ecluse et pont de Laurens	**	1671-74 1957 (pont)	563,375	3114,025	Ecluse triple, parements du XVIIIe s. Maison du garde désaffectée et vétuste, mais dont la partie ancienne est très typique. Pont reconstruit en béton.	Le-Mas- Saintes- Puelles	Aude
64	Ecluse de la Doumergue	*	1671-74	564,500	3113,775	Ecluse simple, parements du XVIIIe s.	Le-Mas- Saintes- Puelles	Aude
65	Ecluse et pont de la Planque	*	1671-74	565,675	3113,550	Ecluse simple, parements datés de 1739. Vestiges de moulin construit vers 1830. Le pont, reconstruit au XIXe siècle, a perdu ses parapets.	Le-Mas- Saintes- Puelles ; Castelnaudary	Aude
65 a	Moulin de la Planque	D	1831	565,675	3113,550	Petit moulin du XIXe s. dont il ne reste que la dérivation et les soubassements.	Castelnaudary	Aude
65 b	Première cale de la Planque		XVIIIe s.				Castelnaudary	Aude
65 c	Deuxième cale de la Planque		XVIIIe s.				Castelnaudary	Aude
65 d	Première cale de Fabrie		XVIIIe s.				Castelnaudary	Aude
65 e	Deuxième cale de Fabrie		XVIIIe s.				Castelnaudary	Aude
65 f	Cale de Fontanelle		XVIIIe s.				Castelnaudary	Aude
65 g	Cale Perriès		XVIIIe s.				Castelnaudary	Aude
66	Aqueduc et épanchoir du Cassieu	*	XIXe s.	568,500	3112,825	Ouvrage du XIXe siècle, peu connu. Tête d'entrée dénaturée.	Castelnaudary	Aude
67	Pont neuf de Castelnaudary	**	1787-88	568,700	3112,950	Pont caractéristique de la fin du XVIIIe siècle. Parapets remplacés par une grille de fonte.	Castelnaudary	Aude
67 a	Port neuf de Castelnaudary	*	1787-88	568,725 569,000	3112,900 3112,875	Port amagagé dès l'origine du Canal, mais légèrement déplacé lors de la construction du pont neuf.	Castelnaudary	Aude
68	Pont vieux de Castelnaudary	**	XVIIe s.	569,000	3112,875	Pont en plein cintre, vraisemblablement fin XVIIe s., avec des traces de remaniements.	Castelnaudary	Aude
69	Grand bassin de Castelnaudary	***	1674-80	569,000 569,375	3112,525 3112,875	Bassin formé par l'aménagement d'un vallon lors de la construction du Canal. Elément typique de Castelnaudary.	Castelnaudary	Aude
69 a	(Cale de la Basse)	D ?	?					
70	Epanchoir de Castelnaudary	*		569,025	3112,700	Ouvrage peu connu. Ancien épanchoir à fond, très remanié à diverses époques.	Castelnaudary	Aude

70 a	Radoub de Castelnaudary	*	XIXe s.	569,150	3112,600	Aménagements du XIXe s. pour l'essentiel.	Castelnaudary	Aude
71	Pont de Saint-Roch	B	(XVIIe s.)	569,400	3112,550	Pont du XVIIe siècle, démolé et reconstruit en béton sur ses culées en 1988.	Castelnaudary	Aude
72	Ecluse de Saint-Roch	***	1673-78	569,525	3112,525	Ecluse quadruple, parements du XVIIIe s. Minoterie et moulins sur une dérivation rive droite du Canal. Rive gauche, anciens bâtiments de l'administration et de l'hôtellerie	Castelnaudary	Aude
72 a	Moulins de Saint-Roch	*	1680, XIXe s.	569,525	3112,525	Moulins transformés en minoterie au XIXe s., encore en activité ces dernières décennies.	Castelnaudary	Aude
72 b	(Ecluse de Figuerolles)	A	1674-77			Ecluse simple abandonnée en cours d'excavation.	Castelnaudary	Aude
73	Ecluse de Gay	*	1673-78	570,875	3111,775	Ecluse double, parements du XVIIIe s. Ruines de moulin (XVIIIe et XIXe siècles).	Castelnaudary	Aude
73 a	(Moulin de Gay)	*	XVIIIe s. - 1813	570,875	3111,775	Ruines d'un ancien moulin à scie du XVIIIe s. transformé en moulin à blé entre 1813 et 1818.	Castelnaudary	Aude
73 b	Cale de Gay							
73 c	Pont de Ramières	*				Ponceau sur le chemin de halage		
74	Epanchoir du Vivier	*	XVIIIe s.	571,825	3111,000	Petit épanchoir à fond du XVIIIe s., peu connu.	Castelnaudary	Aude
74 a	Cale Guittard							
75	Ecluse et pont du Vivier	**	1673-78 1920 (pont)	572,225	3110,925	Ecluse triple, parements du XVIIIe s. Pont métallique daté de 1920. Rive droite, importante minoterie sur une dérivation.	Saint-Martin-La-Lande	Aude
75 a	Moulin du Vivier	*	1820	572,225	3110,925	Moulin du XIXe s. transformé en minoterie. Encore en service il y a quelques années.	Saint-Martin-La-Lande	Aude
76	Ecluse de Guillermin	*	1673-78	572,650	3110,750	Ecluse simple, parements du XVIIIe s.	Saint-Martin-La-Lande	Aude
77	Ecluse et pont de Saint-Sernin	*	1673-78	573,100	3110,425	Ecluse simple, parements du XVIIIe s. Pont du XIXe s. encore intact.	Saint-Martin-La-Lande	Aude
78	Ecluse et pont de Guerre	*	1673-78	573,975	3110,075	Ecluse simple, parements datés de 1734. Pont du XIXe s., qui a perdu ses parapets.	Saint-Martin-La-Lande	Aude
79	Ecluse et pont de la Peirouque	*	1673-78	575,000	3109,700	Ecluse simple, parements datés de 1737. Pont du XIXe s., qui a perdu ses parapets.	Saint-Martin-La-Lande	Aude
80	Ecluse de la Criminelle	*	1673-78	575,450	3109,55	Ecluse simple, parements du XVIIIe s.	Saint-Martin-La-Lande	Aude
80 a	Cale de la Criminelle							
81	Aqueduc de Tréboul	***	1687-89	576,600	3109,050	Grand aqueduc-pont de Vauban à quatre voûtes, construit par Dominique Gillade. Pont élargi au XIXe s.	Saint-Martin-La-Lande ; Lasbordes ; Pexiora	Aude
82	Ecluse et pont de Tréboul	*	1673-78 1892 (pont)	576,725	3108,975	Ecluse simple, bajoyers reconstruits en basalte. Pont du XIXe s.	Lasbordes ; Pexiora	Aude
83	(Epanchoir de Mezuran)	D	1673-78	577,950	3108,575	Ouvrage abandonné depuis 1690.	Pexiora	Aude
84 a	Lavoir de Villepinte	**	XXe s.	579,025	3108,475	Grand lavoir en ciment non couvert. XXe s. vraisemblablement, mais ouvrage intéressant.	Villepinte	Aude
84	Grand déversoir de Villepinte	**	XIXe s.	579,025	3108,500	Ouvrage du XIXe siècle, construit à l'imitation de celui d'Argentdouble.	Villepinte	Aude
85	Pont de Villepinte	B	1935	579,075	3108,475	Reconstruit en béton vers 1930, selon la technique bow-string.	Villepinte	Aude
86	Aqueduc de Mezuran	***	1693	579,550	3108,450	L'un des deux derniers aqueducs de Vauban, construit par André Béraud. La tête d'amont est intacte, celle d'aval a été reconstruite au XIXe siècle.	Villepinte	Aude
87	Epanchoir de Villepinte	***	XVIIIe s.	580,175	3108,450	Bel ouvrage du XVIIIe siècle, ou du XVIIe.	Villepinte	Aude
88	Ecluse de Villepinte	*	1673-78	580,325	3108,275	Ecluse simple. Parements vraisemblablement du XVIIIe s., réparés en basalte.	Villepinte	Aude
88 a	Cale d'Arnaud Guilhem		XVIIIe s. ?			Cale en pierres de taille		
89	Ecluse et pont de Sausens	*	1674-78	581,575	3107,300	Ecluse simple. Parements reconstruits en basalte fin XVIIIe s. ou début XIXe.	Bram	Aude
89 a	Cale de Sausens						Bram	Aude
90	Ecluse de Bram	*	1674-78	582,400	3106,975	Ecluse simple, parements du XVIIIe s.	Bram	Aude
91 b	Lavoir de Bram		XXe s. ?			Lavoir à ciel-ouvert en ciment	Bram	Aude
91	Pont de Bram	**	XVIIIe s. ?	582,950	3106,200	Pont du XVIIIe s., remanié.	Bram	Aude
91 a	Port de Bram	*	XIXe s.	583,000	3106,150	Quais en pierre de taille, en partie refaits en béton. Bâtiment du bureau intermédiaire de contrôle de la navigation.	Bram	Aude
92	Aqueduc de Rebenty	***	1687-89	585,350	3104,925	Grand aqueduc-pont de Vauban à quatre voûtes, construit en 1687-89 par Dominique Gillade. Tête d'amont d'origine, fortement dégradée. Tête d'aval profondément remaniée au XIXe siècle. Reste un bel ouvrage.	Alzonne	Aude

93	Pont rails	*	1854 env	585,600	3104,800	Piles et culées en pierre de taille, tablier en béton.	Alzonne	Aude
94	Pont du Diable	B		586,300	3104,400	Pont du XVIIe s. entièrement reconstruit en béton.	Alzonne ; Montréal	Aude
94 a	Cale Saint-Jean	*B						
95	Ecluse et pont de Bételle	*	1674-78 1914 (pont)	587,275	3103,975	Ecluse simple, parements dégradés. Pont à tablier métallique. Vestiges des bâtiments de la "dînée".	Montréal	Aude
95 a	Cale de Bonnetis							
96	Aqueduc de Lospitalet	****	1687-89	589,275	3103,675	Aqueduc-pont de Vauban à deux voûtes, construit par Dominique Gillade. Ouvrage peu modifié	Sainte-Eulalie	Aude
96 a	Cale de			589,500	3103,850	Ouvrage original au radier en arc de cercle. Maçonneries recouvertes d'un enduit, non visibles.	Sainte-Eulalie	Aude
97	Pont de Sainte-Eulalie	**	1885	589,975	3104,050	Pont de la fin du XIXe siècle, de construction soignée. Parapets récemment déposés et remplacés par des garde-corps métalliques.	Sainte-Eulalie	Aude
97 a	(Aqueduc des Alauzes)	A	(1687)	590,050	3103,925	Ouvrage abandonné avant son exécution.	Sainte-Eulalie	Aude
98	Pont de Villesèque	**	XVIIe s.	591,350	3103,675	Pont du XVIIe siècle, en bon état.	Villesèquelande	Aude
99 a	Lavoir de Villesèque	B				Lavoir couvert en béton et poutrelles métalliques	Villesèquelande	Aude
99	Aqueduc de Delfay	**	1687-89	592,175	3103,250	Aqueduc de Vauban, construit par Dominique Gillade. Tête d'amont de plan original. Tête d'aval reconstruite dans la première moitié du XXe s.	Villesèquelande	Aude
99 a	Abreuvoir de Caux			592,600	3103,225		Caux-et-Sauzens	Aude
100	Epanchoir de Villesèque	***	XVIIe- XVIIIe s.	592,500	3103,825	Epanchoir à fond très original, vraisemblablement reconstruit au début du XVIIIe s. en partie dénaturé.	Caux-et-Sauzens	Aude
101	Ecluse de Villesèque	*	1674-78	592,600	3103,875	Ecluse simple, parements du XVIIIe s.	Caux-et-Sauzens	Aude
101 a	Fontaine de l'écluse de Villesèque	*				Édicule en maçonnerie voûté en cul-de-four.	Caux-et-Sauzens	Aude
102	Pont de Sausens	*	1854	593,200	3104,05	Pont du XIXe siècle, dénaturé.	Caux-et-Sauzens	Aude
103	Aqueduc de Sausens	***	1691	593,075	3104,325	Petit aqueduc de Vauban, construit par Jean David.	Caux-et-Sauzens	Aude
103 a	(Aqueduc de la Bassio)	A	(1691)	593,300	3104,575	Aqueduc de Vauban confié à Jean David, mais abandonné en cours d'excavation.	Caux-et-Sauzens	Aude
104 a	Cale du pont de Rocles	*	XVIIIe s.			Cale en pierres de taille attenante au pont.	Pezens	Aude
104	Pont de Rocles	***	1681	594,100	3104,525	Pont daté de 1681, caractéristique du XVIIe s.	Pezens	Aude
105	Ecluse de la Lande	**	1677-79	595,875	3104,375	Ecluse double, parements datés de 1786.	Carcassonne	Aude
106	Ecluse et pont d'Herminis	*	1679	596,075	3104,150	Ecluse simple, parements du XVIIIe s. Pont du XIXe	Carcassonne	Aude
107	Ecluse de la Douce	*	1676-79	597,100	3103,300	Ecluse simple, parements du XVIIIe s.	Carcassonne	Aude
108	Aqueduc de Saume	***	1691	598,150	3102,900	Petit aqueduc de Vauban, construit par Jean David	Carcassonne	Aude
109	Epanchoir de Foucaut	***	XVIIe s. ?	598,600	3103,050	Ouvrage du XVIIe-XVIIIe s., modifié en 1810. Maison du garde à l'abandon	Carcassonne	Aude
109 a	<i>Pont de la rocade ouest</i>	R	1980			Pont en béton	Carcassonne	Aude
110	(Ecluse de Foucaut)	E**	1676-79	598,700	3103,100	Ecluse triple, abandonnée en 1810 et entièrement ensevelie sous les vases de curage du Canal. Ouvrage qu'il serait intéressant de dégager.	Carcassonne	Aude
111	(Pont de Foucaut)	D		599,825	3103,275	Pont détruit et remplacé par un ponceau en béton.	Carcassonne	Aude
111 a	Port de Foucaut	**	XVII- XVIIIe s.	599,300 599,450	3103,275	Les bâtiments du port abandonné depuis 1810 existent toujours, en particulier la chapelle, mais progressivement dénaturés.	Carcassonne	Aude
112	Aqueduc de l'Arnouse	***	1687-89	600,375	3103,250	Aqueduc de Vauban construit par Dominique Gillade. En partie désaffecté depuis 1810, encore presque intact.	Carcassonne	Aude
113	(Pont de Vilailles)	D		600,625	313,400	Ouvrage rarement mentionné, disparu après 1810.	Carcassonne	Aude
114	(Pont de Cougens)	D		601,075	3103,525	Ouvrage disparu après 1810.	Carcassonne	Aude
115	(Epanchoir de Villaudy)	D		601,75?	3103,700	Ouvrage abandonné après 1810, disparu à une date ultérieure.	Carcassonne	Aude
116	(Ecluse de Villaudy)	E**	1676-79	602,000	3103,800	Ecluse double abandonnée depuis 1810, ensevelie dans la terre en 1993-94.	Carcassonne	Aude
117	(Pont de la Daurade)	D		602,225	3104,15	Ouvrage disparu après 1810	Carcassonne	Aude
118	Aqueduc de l'Arnousette	*	1800-1810	599,225	3102,400	Petit aqueduc construit sur le modèle de ceux de Vauban.	Carcassonne	Aude

119	Pont-rails de la voie ferrée Carcassonne-Quillan					XIXe s.	600,075	3101,775	Carcassonne	Aude	
120	Pont d'Iéna	**	1800-1810	600,700	3101,600	1800-1810	600,700	3101,600	Carcassonne	Aude	Pont en plein cintre, le plus haut du canal (19,50 m sous la clé).
120 a	Passerelle de l'Estagnol	R	1974	600,850	3101,675	1974	600,850	3101,675	Carcassonne	Aude	Passerelle récente en béton.
121	Pont de la Paix	**	1800-1810	600,950	3101,850	1800-1810	600,950	3101,850	Carcassonne	Aude	
121 a	Port de Carcassonne	**	1800-1810	601,075 601,200	3101,950	1800-1810	601,075 601,200	3101,950	Carcassonne	Aude	Grand bassin bordé de quais.
122	Ecluse et pont de Marengo	**	1800-1810	601,225	3101,950	1800-1810	601,225	3101,950	Carcassonne	Aude	Ecluse simple et pont d'architecture caractéristique du début du XIXe s.
123	Pont-rails	**	1854 ?			1854 ?			Carcassonne	Aude	Pont en maçonnerie à trois arches surbaissées.
124	Aqueduc de Saint-Nazaire	*	1800-1810	601,600	3102,425	1800-1810	601,600	3102,425	Carcassonne	Aude	Aqueduc à puisard d'entrée et voûte en plein cintre.
125	Aqueduc de Saint-Jean	*	1800-1810	602,625	3103,025	1800-1810	602,625	3103,025	Carcassonne	Aude	Ouvrage semblable au précédent.
126 a	Cale de l'écluse de Saint-Jean								Carcassonne	Aude	
126	Ecluse et pont de Saint-Jean	*	1800-1810	603,100	3103,575	1800-1810	603,100	3103,575	Carcassonne	Aude	Ecluse simple et pont et 1810.
127	Aqueduc de Fresquel	***	1800-1810	603,000	3104,200	1800-1810	603,000	3104,200	Carcassonne	Aude	Grand pont-canal à trois arches permettant le passage côte à côte du canal et de la route. Bel ouvrage du début du XIXe s.
128	Ecluse double de Fresquel	*	1800-1810	603,050	3104,250	1800-1810	603,050	3104,250	Carcassonne	Aude	Ecluse double accolée au pont-canal, en remplacement de celle de Villaudy.
129	Ecluse simple de Fresquel	*	1676-79	603,150	3104,300	1676-79	603,150	3104,300	Carcassonne	Aude	Ecluse simple séparée de la précédente par un grand bassin bordé de pierres de taille. Parements refaits au XIXe s.
130	Prise de Fresquel	*	XIXe s.	602,225	3104,425	XIXe s.	602,225	3104,425	Carcassonne ; Villemoustaussou	Aude	La chaussée de prise d'eau sur le Fresquel a été construite après 1810. Elle a été profondément modifiée vers 1970. Pont daté de 1910 au débouché de la rigole dans le Canal.
131	Epanchoir de Fresquel	*	XIXe s.- 1912	603,500	3104,500	XIXe s.- 1912	603,500	3104,500	Carcassonne ; Villemoustaussou	Aude	Ouvrage moderne, qui a remplacé les anciens épanchoir et chaussée de Fresquel. A proximité, ancien pont de Conques à trois arches, sur l'ancien lit du Fresquel (ne fait pas partie du Canal).
132	Pont-Rouge	*	(XVIIe s.) 1920	603,525	3104,550	(XVIIe s.) 1920	603,525	3104,550	Villemoustaussou	Aude	Pont reconstruit au début du XXe siècle.
182 a	Cale du pont de Conques								Villemoustaussou	Aude	
133	(Epanchoir de Saint-Pierre de Vitrac)	D		604,125	3104,850		604,125	3104,850	Villemoustaussou	Aude	Ouvrage disparu après 1810.
134	(Reversoir de Saint-Pierre de Vitrac)	D		604,450	3104,675		604,450	3104,675	Villemoustaussou	Aude	Ouvrage disparu après 1810.
135	(Reversoir de Baffès)	D		604,600	3104,700		604,600	3104,700	Villemoustaussou	Aude	Ouvrage disparu après 1810.
136	Pont de la Mijane	*	XVIIe s. ?	604,675	3104,775	XVIIe s. ?	604,675	3104,775	Villemoustaussou	Aude	Pont de construction ancienne, mais profondément remanié.
136 a	Cale du pont de la Mijane								Villemoustaussou	Aude	Cale en terre
137	(Epanchoir de Trapel)	D		604,850	3104,850		604,850	3104,850	Villemoustaussou	Aude	Ouvrage disparu après 1810.
138	Aqueduc de Trapel	***	1687-1689	605,675	3104,675	1687-1689	605,675	3104,675	Villalier ; Villedubert	Aude	Aqueduc de Vauban, construit par Dominique Gillade. Bel ouvrage dont la tête d'entrée est encore intacte, mais la tête de sortie a été arasée vers 1980.
139	Ecluse et pont de l'Evêque	*	1677-80	606,250	3103,950	1677-80	606,250	3103,950	Villedubert	Aude	Ecluse simple. Pont reconstruit au XIXe s.
139 a	Cale de l'Evêque								Villedubert	Aude	
140	Ecluse de Villedubert	*	1677-80	606,250	3103,300	1677-80	606,250	3103,300	Villedubert	Aude	Ecluse simple, parements du XVIIIe s.
141	Prise de Villedubert	*B	env. 1870	606,175	3103,350	env. 1870	606,175	3103,350	Villedubert ; Carcassonne	Aude	Intéressant ouvrage par sa chaussée sur l'Aude avec épanchoirs mobiles, construit vers 1870, mais entièrement reconstruit en 1990. Ne présente plus beaucoup d'intérêt historique.
142	Aqueduc de Déjean	***	1688-89	606,575	3102,400	1688-89	606,575	3102,400	Trèbes	Aude	Petit aqueduc de Vauban, construit par Colin et Launay. Ouvrage à l'abandon.
142 a	Rochers de Déjean	**	env. 1672			env. 1672			Trèbes	Aude	Escarpements rocheux
142 b	Cale de Déjean	*	XVIIIe s.			XVIIIe s.			Trèbes	Aude	Cale en pierres de taille
142 c	(Enrochement de Cantalauxe)		XVIIIe s.			XVIIIe s.			Trèbes	Aude	Epis de protection de la berge de l'Aude en pierres et fascines, vraisemblablement disparus.
143	Epanchoir de Déjean	*	XVIIIe s.	606,975	3101,800	XVIIIe s.	606,975	3101,800	Trèbes	Aude	Petit épanchoir du type passelis, du XVIIIe s. Quelques détails architecturaux intéressants.
143 a	Cale de Barrau	*	XVIIIe s.			XVIIIe s.			Trèbes	Aude	Cale en pierres de taille.
144	Pont de la Rode	**	XVIIe s.	607,950	3101,575	XVIIe s.	607,950	3101,575	Trèbes	Aude	Pont du XVIIe siècle, modifié en 1987
145 a	Rigole d'Orbiel	*	XVIIe- XVIIIe s.			XVIIe- XVIIIe s.			Trèbes	Aude	Rigole d'alimentation sur un ancien lit du Canal.
145	Prise et chaussée d'Orbiel	***	1676, XVIIIe s.	607,950 608,000	3102,200 3102,500	1676, XVIIIe s.	607,950 608,000	3102,200 3102,500	Trèbes ; Bouilhonnac	Aude	Chaussée primitive sur l'Orbiel (1676) sur un ancien lit du Canal. Les macameres actuelles fortement remaniées sont surtout des XVIIIe et XIXe s.

146	(Epanchoir des Justices de Trèbes)	D	1682	608,300 ?	3102,975 ?	Ouvrage supprimé après 1690. Rares vestiges de maçonneries peut-être repérés.	Trèbes	Aude
147	Aqueduc d'Orbiel	****	1688-90	608,350	3101,625	Grand pont-canal de Vauban à trois arches, construit par Colin et Launay.	Trèbes	Aude
148	Pont de Trèbes	B	(XVIIe s.) 1956	608,650	3101,150	Reconstruit en béton précontraint sur ses culées.	Trèbes	Aude
149	Aqueduc de Saint-Félix	***	1688-90	609,100	3100,900	Petit aqueduc de Vauban, construit par Colin et Launay. Ouvrage dégradé, mais qui n'a presque pas subi de modifications.	Trèbes	Aude
150	Ecluse de Trèbes	***	1677-79	609,150	3100,775	Ecluse triple, fondée en partie dans le rocher. Moulin désaffecté accolé au bassin supérieur, construit vers 1700 sur les plans de Niquet. Moulin inférieur daté de 1759, très remanié et transformé en minoterie.	Trèbes	Aude
150 a	Port des radeaux	*	XVIIIe s.	609,600 ou 609,300	3100,350 ou 3100,500	Rares vestiges dans la berge de l'Aude.	Trèbes	Aude
150 b	Cale de Saint-Félix	*	XVIIIe s.	609,475	3100,525		Trèbes	Aude
151	Epanchoir de Saint-Julia	*	XIXe s.			Petit épanchoir à fond à double vannage.	Trèbes	Aude
152	Pont de Saint-Julia	*	fin XVIIIe	610,200	3099,900	Pont remanié, à tablier métallique.	Trèbes	Aude
152 a	Cale de l'Eglise					Cale en terre	Trèbes	Aude
152 b	Cale de Touraine						Trèbes	Aude
153 a	Cale du pont de Millepéit					Cale en terre	Trèbes	Aude
153	Pont de Millepéit	*	XIXe s. ?	611,750	3099,450	Pont remanié, à tablier en bois sur charpente métallique.	Trèbes	Aude
153 b	Cale du pont de Millepéit					Cale en terre.	Trèbes	Aude
153 c	Cale de l'Ormeau					Cale en terre	Trèbes	Aude
154 a	Cale du pont de Millegrand					Cale en terre	Trèbes	Aude
154	Pont de Millegrand	*	XVIIe s.	612,900	3099,475	Pont dénaturé par des réparations en béton.	Trèbes	Aude
155	Aqueduc de Millegrand	**	1689-90	613,900	3099,850	Aqueduc de Vauban, construit par Colin et Launay.	Trèbes	Aude
155 a	Cale de Meyrague						Trèbes	Aude
156	Aqueduc de Mercier	**	1688-89	614,650	3100,300	Aqueduc de Vauban, construit par Colin et Launay. Original par sa tête d'entrée et la longueur exceptionnelle de sa voûte.	Trèbes ; Marsaillette	Aude
156 a	Cale					Cale en terre.	Trèbes	Aude
157	Epanchoir de Marsaillette	**	XVIIIe s.	615,900	3100,125	Epanchoir à fond.	Marsaillette	Aude
158	Epanchoir à siphon de Marsaillette	***	1778-80	615,900	3100,150	Ouvrage en basalte. Le moins connu des trois épanchoirs à siphon de Garpuy.	Marsaillette	Aude
158 a	Cale Gayraud	*	XVIIIe s.			Cale en pierres de taille	Marsaillette	Aude
159	Pont de Marsaillette	**	1856	616,450	3100,425	Grand pont à voûte surbaissée. Parapets démanturés.	Marsaillette	Aude
160	Ecluse et pont de Marsaillette	*	1676-79 1940 (pont)	617,325	3100,675	Ecluse simple, dont les parements présentent des "marques de tâcherons" nombreuses et originales. Pont reconstruit en béton.	Marsaillette	Aude
160 a	Ancien canal			617,700 618,250	3100,725 3101,025	Ancien contour du Canal abandonné en 1943.	Marsaillette	Aude
160 b	Rideaux de Ranchin	*	1676-78			Excavation de la rive droite dans trois buttes rocheuses, présentant des marques de travail au pic.	Marsaillette	Aude
160 c	Cale (de Sanson ?)	*	XVIIIe s.	619	3100,8	Belle cale en pierre de taille sur la rive droite.	Marsaillette	Aude
161	Ecluse de Fonfle	***	1676-79	620,175	3101,250	Ecluse triple placée au bout d'un grand enfoncement du Canal.	Blomac	Aude
162	Ecluse et pont de Saint-Martin	**	1676-79	621,125	3101,975	Ecluse double, parements du XVIIIe s. Intéressants détails du pavage des couronnements des bajoyers. Pont du XIXe s. intact.	Blomac	Aude
163	Aqueduc de Saint-Martin	**	1688-90	621,125	3102,175	Petit aqueduc de Vauban, construit par Colin et Launay.	Blomac	Aude
164	Ecluse et pont de l'Aiguille	*	1676-79	621,875	3103,350	Ecluse double, parements datés de 1787 et 1788. Pont du XIXe s., privé de ses parapets.	Puichéric	Aude
165	Aqueduc de l'Aiguille	***	1830	622,100	3103,425	Bel ouvrage du XIXe siècle, agrandi en 1875?	Puichéric	Aude
165 a	Abreuvoir de Pelletier	*	XVIIIe s.	622,150	3103,575	Vestiges d'abreuvoir caladé devant un petit pont sur le contre-canal.	Puichéric	Aude
165 b	Cale de Pelletier	*	XVIIIe s.	622,450	3103,900	Cale en pierre de taille.	Puichéric	Aude
166	Pont de Puichéric	**	XVIIe s.	623,175	3103,550	Pont du XVIIe siècle, à voûte en anse de panier légèrement	Puichéric	Aude

166 a	Cale de Puichéric	*		XVIIIe s.	623,200	3108,550	subaissée.					
167	Pont-rails de Puichéric	*		XIXe s.	642,200	3103,500	Cale en pierre de taille.					Puichéric Aude
168	Ecluse de Puichéric	*		1676-79	624,500	3103,500	Petit pont-trellis sur culées en pierres de taille.					Puichéric Aude
168 a	Cale de Puichéric	*		XVIIIe s.	624,825	3103,700	Ecluse double, parements du XVIIIe s. Cale en pierre de taille.					Puichéric ; La-Redorte Aude
168 b	Cale de Las Bauges	*		XVIIIe s.	624,975	3103,775	Cale en terre.					La-Redorte Aude
168 c	Cale Lozenski	*		XVIIIe s.	625,525	3104,175	Cale en pierre de taille.					La-Redorte Aude
168 d	Première cale Hostelot	*		XVIIIe s.	625,925	3104,625	Cale en pierre de taille.					La-Redorte Aude
168 e	Deuxième cale Hostelot	*		XIXe s. ?			Vestiges difficilement identifiables.					La-Redorte Aude
169 a	Port de la Redorte	*		XIXe s.	626,250	3105,300	Quais en pierre de taille de part et d'autre du pont. Anciens magasins et ateliers de tonneliers.					La-Redorte Aude
169	Pont Vieux de La Redorte	B		(XVIIIe s.) 1950	626,225	3105,350	Pont reconstruit en béton.					La-Redorte Aude
170	Aqueduc de Ribassel	**		1689-90 ; 1693-94	626,250	3105,425	Aqueduc de Vauban construit primitivement à une voûte par Colin et Lannay, agrandi d'une deuxième voûte en 1693-94. Ouvrage intéressant par ses dégradations et ses remaniements, qui témoignent de la violence des crues du ruisseau de Ribassel					La-Redorte Aude
171	Pont Neuf de La Redorte	**		env. 1780	626,975	3105,550	Beau pont de la fin du XVIIIe s. construit par les Etats de Languedoc.					La-Redorte Aude
172	Epanchoir d'Argentdouble	****		1693	626,950	3105,625	Ouvrage de Vauban, construit par Jean David. L'un des ouvrages les plus originaux du Canal par son porceau à onze arcades.					La-Redorte Aude
173	(Chaussée d'Argentdouble)	**		1675-80	626,725	3105,675	Ouvrage abandonné après 1690. Vestiges intéressants sur les deux rives.					La-Redorte Aude
174	Aqueduc d'Argentdouble	***		1688-89 1778	626,750	3105,725	Grand aqueduc de Vauban à trois voûtes, construit par Colin et Lannay. Ouvrage massif dégradé et remanié, construit pour résister à la violence des crues du torrent d'Argentdouble. En grande partie reconstruit en 1778.					La-Redorte Aude
174 a	Logis de La Redorte	**		XVIIIe et XIXe s.	626,750	3105,925	Quai et bâtiments de l'ancienne dînée de la barque de poste.					La-Redorte Aude
175	Aqueduc de La Redorte	****		1785	626,750	3106,025	Aqueduc en basalte de plan original.					La-Redorte Aude
176	Pont de la Métairie du Bois	**		XVIIe s	627,050	3106,100	Pont rarement mentionné à voûte en plein cintre, et dos d'âne très accusé.					La-Redorte Aude
177	Ecluse de Jouarre	*		1676-79	628,425	3106,950	Ecluse simple, la plus haute du Canal. Parements du XVIIIe s.					Azille Aude
178	Aqueduc et reversoir de Jouarre	***		XVIIIe s.	629,200	3107,200	Aqueduc construit au début du XVIIIe siècle, la tête d'amont reconstruite en basalte et datée de 1785. reversoir accolé à la façade de sortie.					Azille Aude
179	Pont de Jouarre	**		XVIIe s.	629,325	3107,275	Pont du XVIIe s., à voûte en plein cintre.					Azille Aude
180 a	Prise d'eau de l'étang de Jouarre											Azille Aude
180	Aqueduc de l'étang de Jouarre	****		1675-79	629,950	3107,500	Petit aqueduc sur la rigole d'assèchement de l'étang, construit en 1675-1680, modifié aux XIXe-XXe s. Avec celui de Répudre, l'un des deux plus anciens ponts-canaux du Monde.					Azille Aude
181 a	Port d'Homs	*		XIXe s. ?	631,000 631,125	3107,700 3107,750	Elargissement du Canal bordé de quais en pierre de taille. Anciens bâtiments d'exploitation.					Homs Aude
181	Pont d'Homs				631,150	3107,750	Pont primitif en plein cintre, remplacé vers 1900 par un tablier en tôles.					Homs Aude
182	Ecluse et pont d'Homs	*		1676-79 XIXe s.	631,975	3107,850	Ecluse simple aux parements très remaniés. Pont en calcaire également remanié.					Homs ; Olonzac Hérault
183	Ecluse d'Ognon	*		1676-79	632,650	3107,850	Ecluse double, parements du XVIIIe s.					Olonzac Hérault
184	Aqueduc d'Ognon	***		1827-1828	632,700	3107,825	Grand aqueduc de Pradal construit sur un lit artificiel de l'Ognon creusé dans le rocher.					Olonzac Hérault
185	(Chaussée d'Ognon)	DE		1676-79	632,700 632,775	3107,800 3107,675	Rares vestiges, peu visibles d'un ensemble original.					Olonzac Hérault
186	Porte de défense et épanchoir d'Ognon	***		1682	631,750	3107,675	Ensemble complexe regroupant des portes de défense, une dérivation et des épanchoirs à fond. Glissières des vannes en bois datées de 1890.					Olonzac Hérault
187 a	Port d'Ognon	B		1982	632,825	3107,500	Pont en béton précontraint.					Olonzac Hérault
187	(Pont d'Ognon)	D		(XVIIIe s.)	632,850	3107,475	Très beau pont du XVIIe s. entièrement en pierres de taille, détruit vers 1982					Olonzac Hérault
188	Aqueduc de Bassanel	***		1689-90	633,425	3107,025	Aqueduc de Vauban, construit par Jean Coudet, maître maçon de Béziers.					Olonzac Hérault
189	Aqueduc de Pechlaurier	***		1689-90	634,125	3105,750	Aqueduc de Vauban, construit par Jean Goudet. L'un des rares petits aqueducs dont la voûte peut être visitée.					Argens Aude

190	Ecluse de Pechlaurier	**	1676-79	634,150	3105,675	Ecluse double, parements du XVIIIe s. Four à pain à côté de la maison du garde.	Argens	Aude
190 a	Cale de Pechlaurier	*	XVIIIe s	634,150	3105,675	Cale à margelle.	Argens	Aude
191	Epanchoir de Pechlaurier	?		634,150	3105,600	Petit ouvrage désaffecté, difficile à reconnaître.	Argens	Aude
191 a	Ravines de Pechlaurier	*	XVII- XVIIIe s.	634,150 634,250	3105,600	Murs de soutènement des berges du Canal.	Argens	Aude
192	Aqueduc d'Argens	***	1691	634,525	3105,250	Petit aqueduc de Vauban, construit par Jean David.	Argens	Aude
192 a	Cale d'Argens	*	XVIIIe s.			Cale en pierres de taille.	Argens	Aude
193 a	Cale du pont d'Argens							
193	Pont d'Argens	B	1975	634,850	3104,600	Pont du XVIIe s. reconstruit en béton.	Argens	Aude
194	Ecluse d'Argens	*	1676-79	635,950	3104,525	Ecluse simple, parements du XVIIIe s. Ruines d'un four à pain à côté d'une ancienne écurie.	Argens	Aude
194 a	Cale Guiraud		XVIIIe s.	636,425	3104,650	Cale en pierre de taille	Argens	Aude
194 b	Rocher de Roubia	**	1675-77	637,325 637,575	3104,600 3104,900	Ancien contour abandonné avec escarpements rocheux.	Roubia	Aude
195 a	Lavoir de Roubia						Roubia	Aude
195	Pont de Roubia	*	XVIIe s.	637,900	3105,300	Pont du type XVIIe s., très modifié.	Roubia	Aude
196	Epanchoir de Roubia	*	XVIIe s. ?	638,000	3105,375	Epanchoir à fond qui remonte à l'origine du Canal, mais très remanié.	Roubia	Aude
197	Aqueduc de Roubia	***	1689-90	638,600	3105,800	Petit aqueduc de Vauban, construit par Jean Goudet. Tête de sortie flanquée d'un encoir en béton	Roubia	Aude
198	Pont de Paraza	*	XVIIe s.	640,375	3105,550	Pont du type XVIIe s., très dénaturé.	Paraza	Aude
198 a	Lavoir de Paraza						Paraza	Aude
199	Aqueduc et réservoir de Répudre	****	1675-1680	640,875	3106,175	Plus ancien pont-canal du monde actuellement conservé. Inscription de 1837. Réervoir du XVIIIe	Paraza ; Ventenac	Aude
200	Aqueduc de Saint-Paul	***	1689-90	641,025	3106,000	Petit aqueduc de Vauban, construit par Jean Goudet.	Ventenac	Aude
201 a	Cale de Ventenac	*	XVIIIe s. ?			Cale avec bassin en pierres de taille, servant de débouché à un égout.	Ventenac	Aude
201	Pont de Ventenac	*	XVIIe s. ?	642,500	3105,400	Pont du XVIIe s., a perdu ses parapets.	Ventenac	Aude
201 b	Deuxième cale de Ventenac	*				Cale en pierres de taille et réservoir en terre, servant de débouché à un égout.	Ventenac	Aude
202	Aqueduc de Ventenac	***	1688-89	643,150	3105,450	Aqueduc de Vauban, construit par Colin et Launay.	Ventenac	Aude
203	Epanchoir à siphon de Ventenac	***	1778	643,225	3105,475	L'un des trois épanchoirs à siphon de Garipuy, et le plus perfectionné.	Ventenac	Aude
203 a	(faux aqueduc)			643,650	3105,575	(mentionné sur les cartes, n'existe pas).	Saint-Nazaire	Aude
204	Pont de Saint-Nazaire	***	env. 1838	644,085	3105,725	Beau pont à ailes courbes, de plan original.	Saint-Nazaire	Aude
205	Aqueduc Delfieu	***	1689-90	644,275	3106,000	Petit aqueduc de Vauban, construit par Jean Goudet.	Saint-Nazaire	Aude
205 a	Cale du ruissau de Font Baudre		XIXe s.	644,625	3106,325		Saint-Nazaire ; Ginestas	Aude
205 b	Cale de Maraval	*	XVIIIe - XIXe s.	645,700	3106,825	Cale à margelle surmontée d'un ponceau en pierre de taille.	Saint-Nazaire	Aude
206	Pont de Saint-Marcel	****	env. 1780	646,075	3107,150	L'un des ponts les plus originaux du XVIIIe s.-Voussoirs et assises alternés en calcaire et basalte.	Saint-Nazaire	Aude
207	Pont et port du Somail	****	XVIIe s.	646,075	3107,525	Ensemble très pittoresque d'un port et ancienne couchée de la barque de poste-; Pont du XVIIe s., ancienne hôtellerie, chapelle, glacière.	Saint-Nazaire ; Saint- Marcel	Aude
207 a	Cale de Touret	*	XVIIe s.	646,175	3108,125	Petit ouvrage en pierre de taille. L'une des rares cales mentionnées par les auteurs.	Sallèles- d'Aude	Aude
208	Epanchoir des Patissasses	****	env. 1694	646,950	3108,800	Grand épanchoir à fond à six vannes. Tête d'entrée dénaturée, façade de sortie peu modifiée.	Sallèles- d'Aude	Aude
209	Ponceau et embouchure de la rigole de Cesse	*	XIXe s. ?	646,875	3109,025	Petit pont en pierres de taille (XIXe s.?) dénaturé, sur le débouché de la rigole dans le Canal.	Sallèles- d'Aude	Aude
209 a	Rigole de Cesse	***	1673 env., 1690	645,025 646,875	3109,025 3109,750	Rigole d'alimentation du Canal, dont le tiers aval emprunte l'ancien lit du Canal abandonné en 1690.	Sallèles- d'Aude ; Mitreisset	Aude
210	(Chaussée de Cesse)	***	1676	646,375	3109,400 3109,625	Importants vestiges sur la rive gauche de la Cesse. L'ouvrage fut l'une des merveilles du Canal à son achèvement. Abandonné	Sallèles- d'Aude ;	Aude

211	Pont de Siman	*		XVIIIe s. ?	645,525	3109,725	depuis 1690.	Mirepeisset	Aude
212	Martelière de Mirepeisset	**		1690-91	645,400	3109,700	Petit pont du XVIIIe s. ou début XIXe sur la rigole.	Mirepeisset	Aude
213	Epanchoir de Mirepeisset	*		1693 ?	645,375	3109,675	Ouvrage de Vauban, faisant partie à l'origine d'un barrage de prise d'eau détruit. Ruines du barrage et pilots dans le lit de la Cesse.	Mirepeisset	Aude
214	Prise de Cesse	***		1693 ; XVIIIe s. ; XIXe s.	645,100	3109,725	Modeste vanne de fond dans le mur de la rigole.	Mirepeisset	Aude
215	Aqueduc de Cesse	****		1689-90	646,975	3109,075	Le seul ouvrage de prise d'eau qui subsiste aujourd'hui avec chaussée à relevements mobiles et épanchoirs mobiles, remanié à diverses époques.	Sallèles-d'Aude	Aude
215 a	Port-La-Robine	**		1673 ; XXe s.			Grand pont-canal à trois arches. Le plus bel aqueduc de Vauban, construit par Jean Goudet. Tête d'amont reliée au XIXe s.	Sallèles-d'Aude	Aude
216	Pont de Truillas	*		XIXe s.	647,250	3109,275	Aménagements modernes sommaires dans une partie de l'ancien lit du Canal abandonné depuis 1690.	Sallèles-d'Aude	Aude
217	Embouchure du Canal de Jonction				647,500	3109,475	Pont du XIXe s. dénaturé.	Sallèles-d'Aude	Aude
217 a	(Pont triangulaire)	A		XVIIIe s.	647,500	3109,475	Projet abandonné de pont à trois culées sur les canaux du Midi et de Jonction	Sallèles-d'Aude	Aude
218	Pont-rails			XIXe s.	647,500	3109,500	Petit pont-trellis sur culées en maçonnerie.	Sallèles-d'Aude	Aude
218 a	Enfilade d'Argeliers	**		1676-80	647,500 647,875	3109,500 3111,950	Excavation en ligne droite sur deux kilomètres, l'une des parties les plus difficiles de la construction du Canal.	Sallèles-d'Aude ; Argeliers	Aude
219	Pont Neuf d'Argeliers	***		env. 1780	647,875	3112,100	Grand pont du XVIIIe s. encore intact.	Sallèles-d'Aude	Aude
220	Reversoir d'Argeliers	*		XVIIIe s.	647,125	3112,725	Petit reversoir à fleur d'eau. Ouvrage modeste.	Argeliers	Aude
221	Pont Vieux d'Argeliers	**		XVIIIe s.	647,325	3112,725	Pont à dos d'âne à voûte en anse de panier légèrement surbaissée. Maison cantonnière.	Argeliers	Aude
222	Aqueduc de Frencoupe	***		1689-90	648,625	3113,125	Aqueduc de Vauban, construit par Jean Goudet.	Argeliers ; Cruzy	Aude ; Hérault
223	Aqueduc de Sérège	***		1688-89	650,150	3112,875	Aqueduc de Vauban, construit par Colin et Launay.	Cruzy	Hérault
224	Pont de Sérège	***		env. 1780	650,325	3112,900	Pont typique du XVIIIe s., encore intact.	Cruzy	Hérault
225	Aqueduc de l'étang de Quarante	*		XIXe s.	? 651,5	? 3113,3	Long conduit souterrain, ouvrage peu connu	Quarante	Hérault
226	Pont de Pigasse	***		1682; 1684	651,900	3113,175	Ensemble du XVIIe s. Pont construit par les Etats de Languedoc et daté de 1684, demi-écluse (1682), maison cantonnière et relais.	Quarante	Hérault
227	Aqueduc de Quarante	****		1693; 1737	652,925	3113,475	L'un des deux derniers aqueducs de Vauban, construit en 1693 par Rusquier et Villeraze. Agrandi en 1736. Ouvrage complexe (aqueduc, reversoir de surface et épanchoir à fond) caractéristique de l'architecture militaire du XVIIe s.	Quarante	Hérault
228	Aqueduc de Malviés	***		1689-90	653,250	3114,150	Petit aqueduc de Vauban, construit par Jean Goudet.	Quarante ; Capestang	Hérault
229	Pont de Malviés	B		1968	653,375	3114,175	Pont du XVIIe s. reconstruit en béton précontraint.	Quarante ; Capestang	Hérault
230	Reversoir de Lale	***		XVIIe ; XVIIIe s.	654,725	3114,250	Grand reversoir de surface formé d'une chaussée à fleur d'eau et d'un large glacis en pierre de taille.	Capestang	Hérault
231	Aqueduc de Roubiolas	***		1689-90	654,425	3114,650	Aqueduc de Vauban construit par Jean Goudet, l'un des rares à être constamment dégagés et entièrement visibles. Récemment consolidé (1994)	Capestang	Hérault
232	Epanchoir à siphon du Fer de Mulet	***		1776	655,050	3114,625	Le premier construit des trois épanchoirs à siphon de Garpuy, daté de 1776.	Capestang	Hérault
232 a	Cale du Fer de Mulet	*		XVIIIe s.	655,050	3114,775	Modeste ouvrage du XVIIIe s., hors service et perdu au fond du contour abandonné du Fer de Mulet.	Capestang	Hérault
233	Petit reversoir de Lale	**		XVIIIe s. ?	655,150	3114,475	Reversoir de même type que celui de Lale, mais de construction moins soignée (glacis de moellons). Remanié à diverses époques, notamment en 1997.	Capestang	Hérault
234	Aqueduc de Notre-Seigne (Capestang)	***		1689-90	656,325	3114,900	Aqueduc de Vauban, construit par Jean Goudet.	Capestang	Hérault
235	Pont de Saisse	**		XVIIe s.	657,200	3114,800	Pont du XVIIe s., réaménagement consolidé et restauré (1995).	Capestang	Hérault
236	(Chaussée de Saisse)	D		env. 1680	657,275	3115,100	Ouvrage abandonné après 1690. Aucun vestige sûr.	Capestang	Hérault
237 a	Bèches de Capestang	*		1715-1766	657,375	3114,850	Murs de soutènement repris à diverses reprises, après l'effondrement du remblai au XVIIIe s.	Capestang	Hérault
237	Aqueduc de Saisse	***		1688-89	657,375	3114,875	Aqueduc de Vauban, construit par Colin et Launay.	Capestang	Hérault
238	Pont de Piétat	*		XIXe s.	657,525	3114,825	Pont-trellis du XIXe s. sur culées de maçonnerie. Semble avoir remplacé un ouvrage plus ancien.	Capestang	Hérault

239	Epanchoir de Piétat	***	1767	657,850	3114,725	Ouvrage en basalte construit à l'emplacement d'une brèche ouverte lors de l'accident de 1766.	Capestang	Hérault
239 a	Cale Fonjourde	B	(XVIIIe s.)			Ouvrage entièrement reconstruit en béton	Capestang	Hérault
240	Aqueduc de Saint-Pierre	***	1689	659,050	3114,875	Aqueduc de Vauban, construit par Joseph Bertrand.	Capestang	Hérault
241 b	Cale de Trézille					Cale en terre à localiser, peut-être disparue.	Capestang	Hérault
241 a	Pont neuf de Trézille	R	env. 1967	659,950	3113,925	Pont en béton précontraint construit en remplacement de l'ancien pont de Trézille.	Capestang	Hérault
241	(Pont de Trézille)	D	XVIIe s.	659,950	3113,825	Ouvrage primitif vraisemblablement du XVIIe s., entièrement détruit vers 1967.	Capestang	Hérault
242	Aqueduc de Guerry	**	1689, 1785	659,850	3113,600	Aqueduc de Vauban, construit par Joseph Bertrand. Tête d'aval reconstruite en 1785.	Capestang	Hérault
242 a	Cale					Cale en terre à localiser.	Capestang	Hérault
242 a	Murs de soutènement de Roquemelane	**	1744	659,450 659,500	3113,000 3113,175	Ensemble de 10 murs de soutènement concaves, construits à la suite d'un glissement de terrain.	Capestang	Hérault
242 b	Cale					Cale en terre à localiser.	Hérault	Hérault
242 c	Cale					Cale en terre à localiser.	Hérault	Hérault
243	Aqueduc et reversoir de Poilhes	***	1689	660,200	3112,525	Aqueduc de Vauban, construit par Joseph Bertrand. Tête d'entrée peut-être reconstruite au XIXe s. Reversoir de surface accolé à l'aval (XVIIIe s. ?).	Poilhes	Hérault
244 a	Port de poilhes	**		660,225 660,150	3112,350 3112,100	Port formé par l'aménagement de quais en pierre de taille. Cuvette du Canal taillée dans le rocher.	Poilhes	Hérault
244 b	Passerelle		fin XIXe s.	660,250	3112,175		Poilhes	Hérault
244	Pont de Poilhes	**	env. 1780- ; env. 1990	660,150	3112,150	Pont à arche surbaissée caractéristique du XVIIIe s., agrandi avec un souci du respect de son architecture.	Poilhes	Hérault
244 a	Cale du cimetière de Poilhes					(à localiser)	Poilhes	Hérault
244 b	1° cale de la Masse					(à localiser)	Poilhes	Hérault
244 c	2° cale de la Masse					(à localiser)	Poilhes	Hérault
245	Aqueduc d'Étou	***	1689 ; XIXe s. ?	661,425	3112,025	Aqueduc de Vauban, construit par Joseph Bertrand. Tête d'entrée peut-être reconstruite vers 1830.	Poilhes	Hérault
246 a	Cale					Cale en terre (à localiser).	Poilhes	Hérault
246 b	Cale					Cale en terre (à localiser).	Poilhes	Hérault
246	Pont de Régimont	*	XVIIIe s. ? 1862	661,975	3112,000	Pont apparemment du XVIIIe s., en grande partie reconstruit au XIXe.	Poilhes	Hérault
246 c	Cale					Cale en terre (à localiser).	Poilhes ?	Hérault
246 d	Cale					Cale en terre (à localiser).	Poilhes ?	Hérault
246 e	Cale					Cale en terre (à localiser).	Poilhes ?	Hérault
247	Epanchoir du Malpas	*	1811	663,475?	3111,372?	Petit épanchoir à fond d'architecture soignée.	Nissan	Hérault
248	Tunnel du Malpas	****	1679-80 ; env. 1700	663,975 664,100	3112,125 3112,250	L'un des ouvrages majeurs du Canal, objet de traditions plus ou moins légendaires. Voûte en pierre de taille construite vers 1700. C'est le premier tunnel construit sur un canal de navigation.	Nissan ; Colombiers	Hérault
249	Aqueduc de Colombiers	***	1689, 1813	664,450	3112,500	Aqueduc de Vauban, construit Joseph Bertrand. Tête d'entrée en partie reconstruite en 1813.	Colombiers	Hérault
250 a	Premier lavoir de Colombiers		XXe s. ?			Lavoir couvert en ciment	Colombiers	Hérault
250	Pont et demi-écluse de Colombiers	**	1682	665,175	3113,175	Pont à dos d'âne et voûte en plein cintre bâti sur les bajoyers d'une demi-écluse (1682). Date du pont incertaine (après 1682).	Colombiers	Hérault
250 a	Cale de Colombiers	*	XVIIIe s.	665,175	3113,175	Cale en pierres de taille bâtie dans le massif de la demi-écluse.	Colombiers	Hérault
250 a	Second lavoir de Colombiers		XXe s. ?	665,750	3113,025	Lavoir couvert en ciment.	Colombiers	Hérault
250 b	Cale de la Fontaine		XVIIIe s.	665,525	3113,025	Cale en pierres de taille remaniée et en partie ruinée.	Colombiers	Hérault
250 b	<i>Port de Colombiers</i>		env. 1980				Colombiers	Hérault
250 c	Cale des Grenouilles						Colombiers	Hérault
250 d	Cale de Nègue-fêtes	*	XVIIIe s.	665,800	3113,150		Colombiers	Hérault
250 e	Cale Nicolas					Cale en terre	Colombiers ?	Hérault

250 f	Cale de Bégérac								Cale en terre	Colombiers ?	Hérault
250 g	Cale d'el Biau		XVIIIe s.	666,925	3113,850					Béziers	Hérault
250 h	Abreuvoir de Gimestet								Abreuvoir en caladat et pierres de taille, ruiné.	Béziers	Hérault
250 i	Cale de Lux	*	XVIIIe s.	667,450	3114,050				Cale en pierres de taille.	Béziers	Hérault
250 j	Cale de la Gougasse								Cale en terre.	Béziers	Hérault
251	Pont de La Gougasse	**	1704	668,100	3114,600				Pont à dos d'âne très prononcé, voûté à anse de panier surbaissée. Une pierre moulurée au dessus de la clé porte le nom de l'entrepreneur et la date.	Béziers	Hérault
251 a	Rochers de la Gougasse	*	1678-1680	668,200 668,400	3114,600				Excavation du Canal dans le rocher	Béziers	Hérault
251 b	Cale								Cale en terre.	Béziers	Hérault
252	(Pont de Narbonne)	D	(XVIIe s.)	669,375	3114,850				Ouvrage disparu, dont il ne reste plus que les rampes d'accès et une partie des cuilées.	Béziers	Hérault
252 a	Pont neuf de Narbonne	R		669,525	3114,875				Grand pont en béton.	Béziers	Hérault
253	(Epanchoir de Fonserannes)	D	1676-79						Epanchoir à fond peu connu, d'existence éphémère.	Béziers	Hérault
254 a	Rochers de Fonserannes	*	1678-1680	669,850	3114,825				Excavation du Canal dans le rocher.	Béziers	Hérault
254	Ecluses de Fonserannes	****	1676-79	669,900 670,150	3114,850 3114,975				Ecluse octuple, l'un des ouvrages majeurs du Canal. Troisième bassin m'odifié en 1857.	Béziers	Hérault
255 a	Port de Notre-Dame	*		670,400 670,650	3115,125 3155,400				Quais en pierre de taille en amont de l'écluse, et magasins privés.	Béziers	Hérault
255	Ecluse de Notre-Dame	**	1676-79	670,675	3115,550				Ecluse double abandonnée depuis 1857.	Béziers	Hérault
256	Pont de Notre-Dame	**	XIXe s. ?	670,725	3115,475				Pont à arc surbaissé, récemment dénaturé.	Béziers	Hérault
257	Embouchure et pontceau de Notre-Dame	*	XIXe s. ?	670,825	3115,550				Ponceau fin XIXe s. à arc surbaissé en briques, sur des piles d'embouchure plus anciennes en pierre de taille. Ouvrage à l'abandon.	Béziers	Hérault
259	Pilots de l'Orb	**	1690; 1706	670,900 671,500	3115,550 3115,025				Vestiges des lignes de pilotes (XVIIe-XVIIIe s.) qui permettaient de rétrécir le chenal dans l'Orb.	Béziers	Hérault
259	Chaussée de l'Orb	B	1677;1683; 1730	671,525	3115,000				Grande chaussée à relèvements mobiles et épanchoirs à tampes remaniée à diverses époques. L'un des ouvrages les plus originaux du Canal, entièrement détruit par les travaux de 1993-95.	Béziers	Hérault
260	Embouchure et pont de Pont-Rouge	**	XIXe s.	671,500	3115,100				Ouvrage d'entrée du Canal formé de hauts murs courbes en pierre de taille avec coulisses de bâtiment à tampes, surmontés d'un pont.	Béziers	Hérault
261	Aqueduc de l'Orb	*****	1854-57	671,000 671,125	3115,300 3115,425				Grand pont-canal d'architecture originale, conçu par Urbain Magus.	Béziers	Hérault
262	Ecluse de l'Orb	B*	1857	671,275	3115,425				Ecluse double en basalte, dénaturée par les travaux d'allongement en 1978.	Béziers	Hérault
263 a	Port Neuf de Béziers	*	1857	671,300 671,675	3115,425 3115,250				Vaste bassin bordé de quais en pierre de taille.	Béziers	Hérault
263	Ecluse et pont de Béziers	B*	1857	671,725	3115,250				Ecluse double et pont, dénaturés par les travaux récents.	Béziers	Hérault
264	Demi-écluse et pont des Moulins-Neufs	**	env. 1676 ; env. 1770	671,975	3115,175				Ensemble de deux demi-écluses hors service, destinées à l'origine à lutter contre l'ensablement du Canal. Pont récent en béton.	Béziers	Hérault
265	Demi-écluse et pont de Saint-Pierre	**	1768	672,600	3114,775				Demi-écluse en basalte. Pont récent en béton.	Béziers	Hérault
265 a	Cale du Seigneur Donat	B	(XVIIIe s.)						Ouvrage entièrement reconstruit en béton.	Béziers	Hérault
266	Pont transbordeur		XXe s.	672,975	3114,700				Pont mobile entièrement métallique.	Béziers	Hérault
267	Pont du Capiscol	B	env. 1676 ; XIXe s.	673,525	3114,550				Ouvrage entièrement reconstruit en béton.	Béziers	Hérault
267 a	Cale du Capiscol		XVIIIe s. ?						Cale en pierre de taille, très remaniée.	Béziers	Hérault
268	Aqueduc de Saint-Victor	**	1691	675,075	3114,100				Aqueduc de Vauban, construit par Jean David. Ouvrage altéré, sert d'égoût à une zone industrielle.	Villeneuve-les-Béziers	Hérault
269	Ecluse d'Arrièges	*	1673-75	675,350	3114,050				Ecluse simple, modifiée par les travaux d'allongement de 1978.	Villeneuve-les-Béziers	Hérault
269 a	Pont de l'Autoroute	N							Pont en béton.	Villeneuve-les-Béziers	Hérault
270	Reversoir de Villeneuve	*	XVIIIe s. ?	676,375	3113,575				Reversoir de surface surmonté d'un ponceau à trois arches. Ouvrage peu connu et rarement mentionné.	Villeneuve-les-Béziers	Hérault
271	Ecluse et pont de Villeneuve	*	1673-75	676,575	3113,525				Ecluse simple, modifiée par les travaux d'allongement de 1978.	Villeneuve-les-Béziers	Hérault
271 a	Pont de la rocade ?	N							Pont en béton.	Villeneuve-les-Béziers	Hérault

272	Pont de Cers	B		XXe s.	678,250	3113,425	Pont en béton de type "bow-string".	Villeuve- lès-Béziers ; Cers	Hérault
273	Pont de Calius	**		XVIIe s.	679,200	3113,225	Pont en basalte à dos d'âne et voûte en plein cintre. Rehaussé et reconstruit à l'identique vers 1980.	Villeuve- lès-Béziers ; Cers	Hérault
273 a	Cale du pont de Calius	*		XVIIIe s.			Cale en pierres de taille avec pontceau remanié.	Cers	Hérault
274	Ecluse et pont de Portiragnes	*		1673-75	680,550	3112,125	Ecluse simple, modifiée par les travaux d'allongement de 1978. Pont reconstruit en béton.	Portiragnes	Hérault
274 a	Cale de Portiragnes	*		XVIIIe s.			Cale avec bassin de décantation en pierres de taille.	Portiragnes	Hérault
274 b	Cale						Cale en terre	Portiragnes	Hérault
275	Passelis n°22	*		1785 ?	681,225	3111,150	Reversoir de surface à 45 pilottes, abandonné et fortement dégradé.	Portiragnes	Hérault
276	Passelis n°21	*		1705	682,350	3110,625	Reversoir de surface à pontceau de 8 travées, très largement dénaturé par des réparations en béton.	Portiragnes	Hérault
277	Passelis n°20	*		1705	682,750	3110,575	Reversoir de surface à pontceau de 33 travées, en grande partie ruiné.	Portiragnes	Hérault
278	Passelis n°19	*		1705	683,100	3110,600	Reversoir de surface à pontceau de 13 travées, commence à se dégrader.	Portiragnes	Hérault
279	Pont de Roque-Haute	B			683,200	3110,650	Pont du XVIIe s. récemment reconstruit en béton.	Portiragnes	Hérault
280	Passelis n°18	*		1705	683,425	3110,675	Reversoir de surface à pontceau de 26 travées.	Portiragnes	Hérault
280 a	Canalet de Roque-Haute	**		XVIIIe s. ?	684,350 684,425	3110,950 3111,700	Ancien petit canal de desserte de la carrière de Roque-Haute.	Portiragnes ; Vias	Hérault
280 b	Carrière de Roque-Haute			XVIIIe s. ?	? 684,1 ? 684,35	3111,925 3111,950	Ancienne carrière de basalte reliée au Canal par le canalet. Traces d'exploitation (coins, trous de mines).	Portiragnes ; Vias	Hérault
281	Passelis n°17 ou passe de Roquegnarde	*		1785 ?	? 684,55	3110,950	Reversoir de surface à 33 pilottes, abandonné.	Vias	Hérault
282	Passelis Blanc n°16	**		1705	684,925	3111,000	Reversoir de surface à pontceau de 28 travées.	Vias	Hérault
283	Ouvrages du Libron	****		1858	686,550 686,675	3111,800	Ouvrage complexe très typique de la technologie du XIXe siècle, alliant l'architecture en pierre de taille à une machinerie en fonte et acier.	Vias	Hérault
383 a	(passelis n°15)	D		1705	686,6	3111,800	Ouvrage disparu lors du réaménagement du passage du Libron en 1766.	Vias	Hérault
284	(Passelis n°14)	D		1705	687,	3111,	Ouvrage disparu.	Vias	Hérault
285	(Passelis n°13)	D		1705	687,725	3111,	Ouvrage disparu.	Vias	Hérault
286 a	Pont de Farinette	R		1985	687,700	3111,950	Pont récent en béton, d'architecture soignée.	Vias	Hérault
286	Pont Vieux de Vias	*		XIXe s.	687,825	3111,950	Pont du XVIIe s. modifié au XIXe s.	Vias	Hérault
287	Passelis n°12	*		1705	687,900	3111,925	Reversoir de surface à pontceau de 7 travées, en partie effondré et réparé en béton.	Vias	Hérault
288	Passelis n°11	*		1705	689,100	3112,100	Reversoir de surface à pontceau de 18 travées, commence à se disloquer.	Vias	Hérault
289	Passelis n°10	*		1705	689,200	3112,200	Reversoir de surface à pontceau de 16 travées, réparé en béton et aux trois quarts ruiné.	Vias	Hérault
290	Passelis n°9	*		1705	689,300	3112,450	Reversoir de surface à pontceau de 24 travées, en cours d'effondrement.	Vias	Hérault
290 a	Pont de la voie express	R		1975	689,325	3112,550	Ouvrage récent en béton précontraint.	Vias	Hérault
291	Passelis n°8	*		1705	689,400	3112,775	Reversoir de surface à pontceau de 6 travées.	Vias	Hérault
292	Passelis n°7	*		1785	689,550	3113,200	Reversoir de surface à 45 pilottes, dégradé ces dernières années.	Vias	Hérault
293	Pont-Neuf de Vias	B		(1780)-; 1969	689,550	3113,300	Pont reconstruit en béton.	Vias	Hérault
294	Pont-rails	*		env. 1854	689,550	3113,375	Culées en pierre de taille, tablier métallique reconstruit en béton.	Vias	Hérault
295	Passelis n°6	*		1780	689,775	3113,500	Reversoir de surface à pontceau de 11 travées; tout le milieu de l'ouvrage est effondré.	Vias ; Agde	Hérault
296	Passelis n°5	*		1780	690,000	3113,550	Reversoir de surface à pontceau de 18 travées. Extrémité amont en cours d'effondrement.	Agde	Hérault
297	Pont de Saint-Joseph	***		XVIIe s.	690,075	3113,600	Pont à trois arches du XVIIe s., pratiquement intact. Ouvrage original, unique sur le Canal.	Agde	Hérault

298	Passelis n°4	**	1705	690,150	3113,600	Reversoir de surface à ponceau de 47 travées.	Agde	Hérault
299	Passelis n°3	*	1705	690,650	3113,725	Reversoir de surface à ponceau de 23 travées.	Agde	Hérault
300	Passelis n°2	*	1705	690,700	3113,725	Reversoir de surface à ponceau de 24 travées.	Agde	Hérault
301	Passelis n°1	*	1705	691,050	3113,825	Reversoir de surface à ponceau de 15 travées.	Agde	Hérault
302 a	Port d'Agde	***	XVIIIe s.	691,550 691,700	3113,925 3114,000	Ensemble remarquable par l'immeuble de l'administration du Canal et ceux de l'hôtelier (chapelle), mais très altéré ou dans un quasi abandon. Extension récente du bassin.	Agde	Hérault
302	Pont d'Agde	B	1965	691,700	3114,000	Pont reconstruit en béton.	Agde	Hérault
303	Ecluse Ronde d'Agde	****	1676	691,725	3114,000	L'un des ouvrages les plus originaux du Canal, construite en 1676. Très dénaturée par les travaux d'allongement de 1978.	Agde	Hérault
304	Pont-rails		env. 1854	691,800	3113,725	Pont sur le canalet bas. Culées en pierre de taille, tablier métallique reconstruit en béton.	Agde	Hérault
305 a	Chantier de radoub		XIXe s. ?	691,800 691,850	3113,700 3133,500	Anciens chantiers formés d'un abaissement de la rive gauche du canalet bas, envahis de végétation.	Agde	Hérault
305	Embouchure du Canalet Bas, Passerelle	*** R	XVIIIe s. ? 2000	681,850	3113,475	Piles et murs d'entrée en basalte, avec coulisses de bâtiment à tammes. Deux socles en pierre blanche qui devaient porter les allégories de l'Océan et de la Méditerranée. Ensemble dénaturé et à l'abandon. Passerelle métallique récente.	Agde	Hérault
306	Embouchure du canalet haut		1675	692,075	3114,050	Simple débouché du canalet haut dans l'Hérault, non aménagé.	Agde	Hérault
306 a	Canal abandonné		env. 1850	692,025 692,350	3114,100 3114,600	Vestiges d'excavations d'une déviation du Canal abandonnée entre l'embouchure et la tour de traillé.	Agde	Hérault
307	Traillé de l'Hérault	**	env. 1868	692,225 692,275	3114,875 3115,000	Tours de traillé en basalte sur les deux rives, construites pour faciliter la traversée de l'Hérault.	Agde	Hérault
308 a	Ancien canal et embouchure du Boulliere	*	1672-75	692,300	3115,080	Ancien bras du Canal qui empruntait le départ d'une branche de l'Hérault. Abandonné depuis env. 1868. Semble avoir servi de actuellement cimetière de barques.	Agde	Hérault
308 b	Cale du Courrédous	*	XVIIIe s.	692,750 692,670	3114,775 3115,020	Vestiges d'une grande cale en basalte abandonnée.	Agde	Hérault
308	Embouchure du canalet de Prades		av. 1868	692,300	3114,600	Embouchure non aménagée.	Agde	Hérault
309	Ecluse de Prades	*	av. 1868	692,575	3114,675	Ecluse simple en basalte, modifiée en 1978.	Agde	Hérault
310	(Demi-écluse) et pont de Prades	B	(1682) ; env. 1956.	692,775	3114,675	Demi-écluse de défense contre les crues de l'Hérault, détruite. Pont reconstruit en béton vers 1956.	Agde	Hérault
311	(Pont de Saint-Bauzély)	D	1680 ; XIXe s.	693,225	3113,950	Pont construit en 1680 dans le prolongement d'un pont médiéval situé sur le bras oriental de l'Hérault. Remanié au XIXe s., détruit en 1975.	Agde	Hérault
312	Pont-rails de Saint-Bauzély	*	1897	693,275	3113,925	Pont-trellis désaffecté en 1950, remis en service en 1976 pour un chemin rural. Dénaturé par la pose de deux conduites.	Agde	Hérault
313	Epanchoir du Bagnas	**	1693	694,275	3113,35	Ouvrage de Vauban construit par Pierre Alméès et Pierre Mounestrié, maîtres maçons d'Agde. Dénaturé à diverses époques, notamment en 1978.	Agde	Hérault
314	Ecluse du Bagnas	*	1673-75	694,275	3113,375	Ecluse simple, assurant avec l'écluse ronde le passage au niveau de l'étang et de la mer. Dénaturée par les travaux de 1978.	Agde	Hérault
315	Pont des Onglous		XVIIe ; XIXe s.	696,950	3114,175	Culées du XVIIe s., tablier sur poutres métalliques (début XXe s.?)	Marseillan	Hérault
316 a	Port des Onglous	***	XVIIIe ; XIXe s.	697,375 697,475	3115,875 3116,225	Intéressant ensemble de quais et de bâtiments d'exploitation, mais très dégradés, certains à l'abandon. Ancienne cale de radoub des remorqueurs à vapeur.	Marseillan	Hérault
316	Embouchure et phare des Onglous	*	XVIIIe ; XXe s.	697,550	3116,275	Débouché du Canal dans l'étang de Thau. Phare moderne.	Marseillan	Hérault

